



# Perros de compañía

## Razas, cuidados y comportamiento

Juan Guillermo Rivera Berrío

iCartesiLibri

# Perros de compañía

Razas, cuidados y comportamiento

**Juan Guillermo Rivera Berrío**

Fondo Editorial RED Descartes



Córdoba (España)

2025

Perros de compañía  
Razas, cuidados y comportamiento

Autor:  
Juan Guillermo Rivera Berrío

Código JavaScript para el libro: [Joel Espinosa Longi](#), [IMATE](#), UNAM.  
Recursos interactivos: [DescartesJS](#), Grok, Google AI Studio,  
Pollinations AI, [Herramientas de IA](#).  
Fuentes: [Lato](#) y [UbuntuMono](#)  
Imagen de portada: ilustración generada por [Pixel travieso](#) de  
Herramientas de IA

Red Educativa Digital Descartes  
Córdoba (España)  
[descartes@proyectodescartes.org](mailto:descartes@proyectodescartes.org)  
<https://proyectodescartes.org>

Proyecto iCartesiLibri  
<https://proyectodescartes.org/iCartesiLibri/index.htm>

ISBN: 978-84-10368-33-0



Esta obra está bajo una licencia Creative Commons 4.0 internacional: Reconocimiento-No Comercial-Compartir Igual.

# Prefacio

El presente libro tiene como propósito ofrecer una visión integral sobre la evolución, diversidad y papel actual de los perros en la sociedad humana. A través de un enfoque interdisciplinario que abarca la biología, la etología, la historia y la cultura, esta obra busca contribuir al conocimiento sobre una de las relaciones interespecíficas más antiguas y significativas de la humanidad.

El perro (*Canis lupus familiaris*) es un caso paradigmático de domesticación, adaptación y coevolución. Desde sus orígenes como descendiente del lobo hasta su posición contemporánea como compañero doméstico y miembro de la familia, su trayectoria refleja los cambios en los modos de vida, las necesidades emocionales y las estructuras sociales humanas. En este sentido, el estudio de los perros de compañía no solo permite comprender mejor su comportamiento y bienestar, sino también las transformaciones culturales que los rodean.

El contenido de este libro combina rigurosidad científica con un lenguaje accesible. Cada capítulo está dedicado a una raza representativa, analizando su origen, morfología, temperamento y necesidades específicas. Asimismo, se abordan los principios de tenencia responsable, las implicaciones éticas del vínculo humano-animal y los beneficios psicológicos y sociales derivados de la convivencia con perros.

Más allá de su función informativa, esta obra pretende fomentar una conciencia crítica y empática respecto a los animales de compañía. El conocimiento y la comprensión son los pilares sobre los cuales debe construirse una relación responsable y respetuosa entre humanos y perros, basada no solo en el afecto, sino también en el compromiso con su bienestar integral.

La selección de razas incluidas en este volumen responde a criterios de representatividad, diversidad funcional y relevancia histórica. Se priorizaron aquellas que ilustran de manera clara las distintas etapas del proceso de domesticación, así como los variados propósitos que los humanos han conferido a sus compañeros caninos: desde el trabajo y la vigilancia, hasta la asistencia y el acompañamiento emocional. Cada capítulo presenta un análisis comparativo que abarca origen, morfología, temperamento, necesidades de cuidado y aspectos conductuales, complementado con información procedente de fuentes académicas, asociaciones cinológicas internacionales y literatura científica actualizada.

# Tabla de contenido

Prefacio .....	iii
1. Introducción .....	8
2. Pomerania .....	16
3. Caniche o Poodle .....	24
4. Bichón Frisé .....	34
5. Shih Tzu .....	44
6. Yorkshire Terrier .....	52
7. Chihuahua .....	62
8. Bulldog Francés .....	70
9. Cocker Spaniel .....	78
10. Boston Terrier .....	88
11. Cavalier King Charles Spaniel .....	98
12. Bichón Maltés .....	106
13. Pekinés .....	114
14. Beagle .....	122
15. Dachshund o Perro Salchicha .....	130
16. Terrier Escocés .....	138





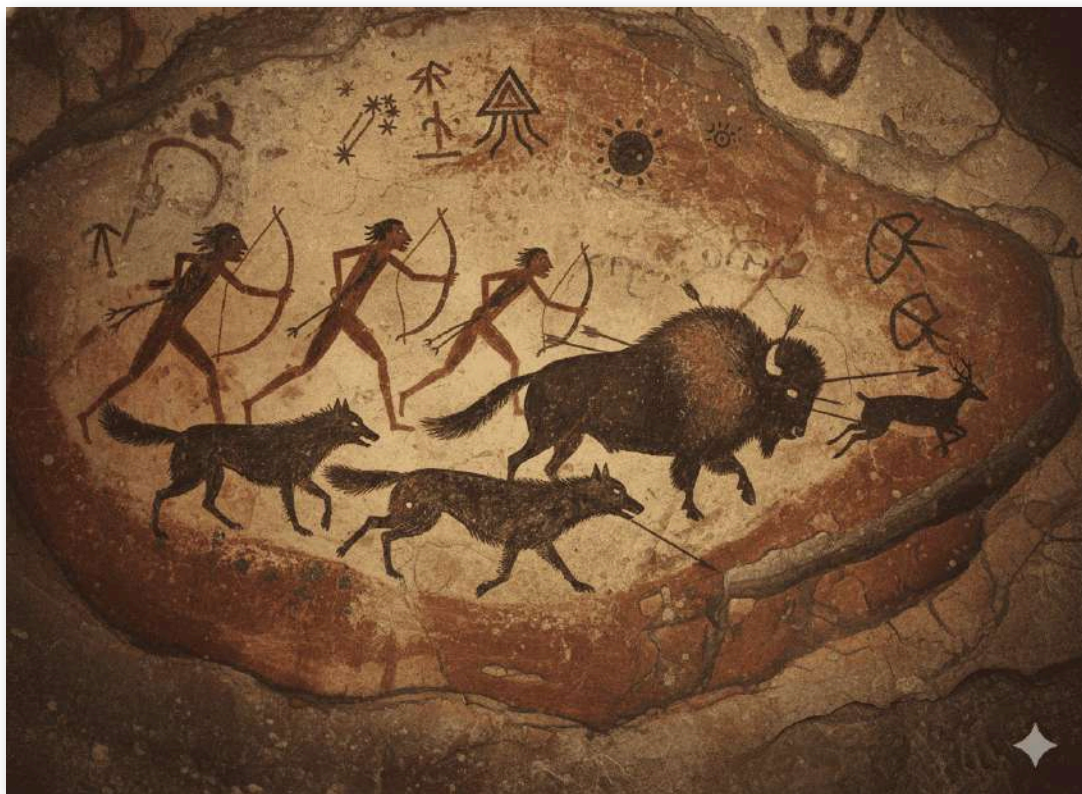


# Introducción

# Introducción

Desde tiempos inmemoriales, el perro ha compartido su existencia con la humanidad. Esta profunda conexión, que se extiende por miles de años, ha transformado a estos animales de ancestros salvajes a compañeros leales y miembros integrales de nuestras familias. La domesticación del perro, un proceso que se estima comenzó hace entre 15.000 y 40.000 años en Asia, es uno de los ejemplos más fascinantes de coevolución y adaptación mutua. Originalmente descendientes del lobo, los perros han evolucionado de manera sorprendente, desarrollando habilidades cognitivas y sociales únicas que los distinguen de sus ancestros. Esta relación simbiótica no solo benefició la supervivencia humana, facilitando la caza y la protección, sino que también sentó las bases para la diversidad de razas que hoy conocemos, cada una con características y aptitudes específicas moldeadas por su propósito original. Hoy en día, el perro es considerado el animal más popular y cosmopolita del planeta, con más de 1.500 millones de ejemplares conviviendo con nosotros.

La evolución del perro de un animal de trabajo a un compañero de hogar ha sido un viaje transformador. Si bien en sus inicios los perros desempeñaban roles cruciales como cazadores, guardianes y pastores, la "tercera ola de domesticación" los ha posicionado firmemente como animales de compañía. Esta nueva fase, impulsada por la interacción humana, ha fomentado un carácter más amigable y tranquilo, adaptado a estilos de vida más sedentarios. El aumento de hormonas sociales como la oxitocina en los perros ha fortalecido el vínculo con sus dueños, influyendo significativamente en sus habilidades sociales. Esta profunda conexión se traduce en numerosos beneficios para los humanos, que van desde la reducción del estrés y la ansiedad hasta la mejora del bienestar emocional y la compañía constante, especialmente para personas que viven solas.



**Figura 1.1.** Representación de una pintura rupestre antigua que muestra a humanos y lobos cazando juntos (imagen generada con Nano Banana).

La decisión de incorporar un perro a la familia es un compromiso significativo que va más allá del simple afecto. Ser un dueño responsable implica una serie de obligaciones que garantizan el bienestar físico y emocional del animal. Estas responsabilidades incluyen el cuidado diario, que abarca una alimentación adecuada y un refugio seguro, así como la atención médica regular, que comprende vacunaciones, desparasitaciones y visitas veterinarias. La socialización, exponiendo al perro a diversas personas, lugares y otros animales de manera controlada, es crucial para desarrollar un comportamiento equilibrado y prevenir problemas de conducta. Además, la educación y el adiestramiento continuo, utilizando

métodos de refuerzo positivo, son fundamentales para fomentar un comportamiento adecuado y una mejor integración del perro en el entorno familiar y social.

### Orígenes del perro

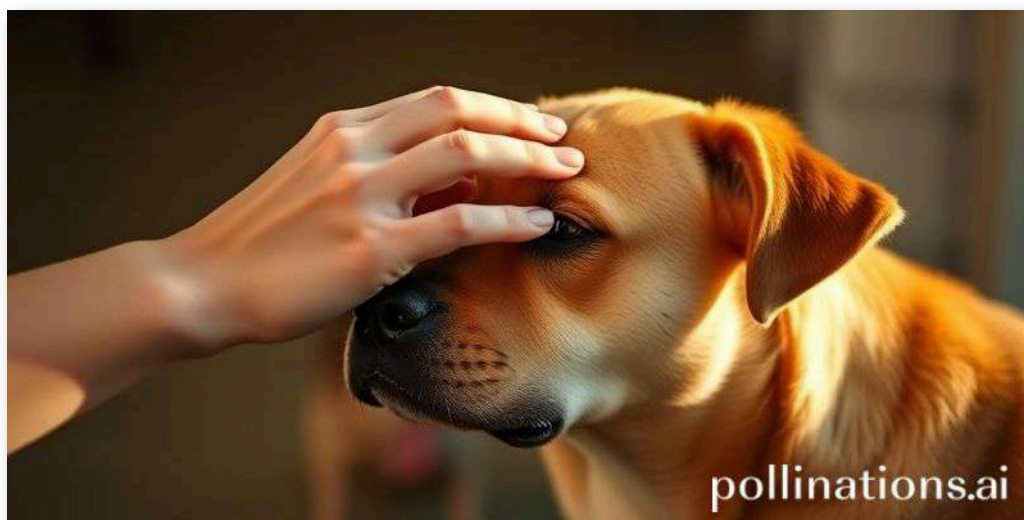
Los perros descienden del lobo (*Canis lupus lupus*) y su proceso de domesticación se estima que comenzó hace entre 15.000 y 40.000 años en Asia. Inicialmente, actuaban como ayudantes en la caza y protección, evolucionando luego hacia roles más especializados y, finalmente, a convertirse en compañeros de hogar.

Elegir al perro adecuado requiere una reflexión profunda y una honesta evaluación del propio estilo de vida. No todos los perros son iguales ni tienen las mismas necesidades. Factores como el nivel de actividad, el espacio disponible en el hogar y el tiempo que se puede dedicar al animal son determinantes para encontrar un compañero compatible. Por ejemplo, razas con alta energía pueden prosperar en hogares activos con acceso a espacios exteriores, mientras que perros más tranquilos pueden adaptarse mejor a entornos urbanos o a personas con un ritmo de vida más pausado. La procedencia del perro también es un aspecto importante a considerar; criadores responsables, centros de protección animal y asociaciones de rescate son fuentes fiables para encontrar un compañero. Es fundamental investigar y observar cuidadosamente tanto al perro como a su entorno antes de tomar una decisión.

En resumen, la relación entre humanos y perros es una de las alianzas más antiguas y significativas en la historia de la domesticación. Hemos pasado de compartir la caza a compartir nuestras vidas,



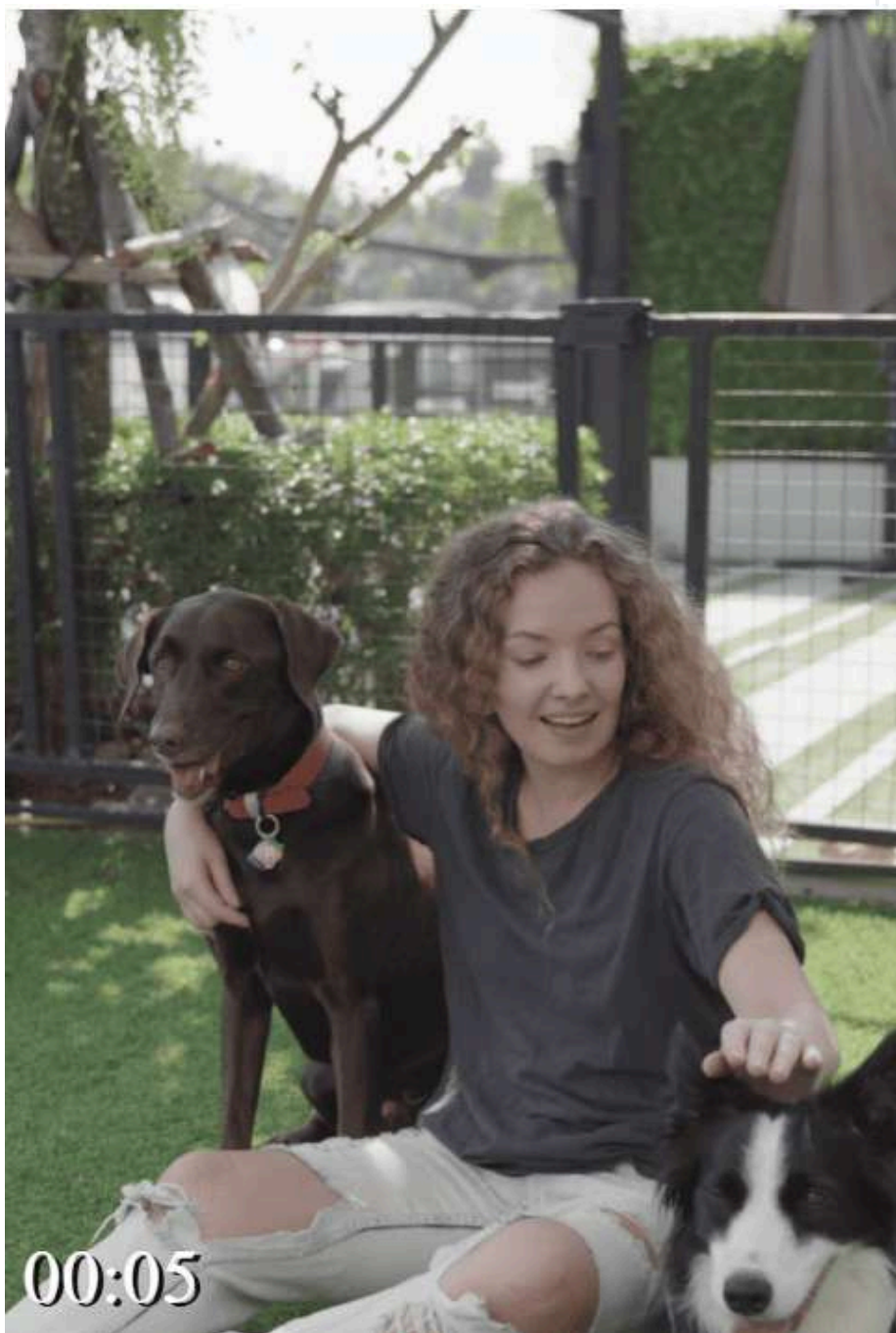
transformando a los perros en miembros de la familia y fuentes invaluable de compañía y bienestar. Comprender su historia evolutiva, sus necesidades intrínsecas y las responsabilidades que conlleva su cuidado es esencial para forjar un vínculo fuerte y gratificante. Este capítulo sirve como una introducción a este fascinante mundo, sentando las bases para explorar en profundidad las distintas facetas de la vida con nuestros amigos caninos. La decisión de tener un perro es una que enriquece vidas, pero debe ser siempre informada, responsable y llena de amor.



**Figura 1.2.** Una persona acariciando suavemente la cabeza de un perro.

### La responsabilidad de un dueño

Ser dueño de un perro implica un compromiso a largo plazo que incluye cuidados diarios, atención veterinaria, socialización, educación, y asegurar un ambiente seguro y estimulante para el animal.



Video 1.1. Mascotas (video de blackstone01 en [Pixabay](#)).



**Objeto interactivo 1.1.** Puzle (imagen de Lexica AI).







# Raza 1

## Pomerania

# Pomerania

El Pomerania, una raza diminuta pero llena de personalidad, evoca imágenes de elegancia y vivacidad. Originario de la región de Pomerania, que hoy abarca partes de Alemania y Polonia, este perro descende de perros de trineo más grandes de la región ártica, como el Spitz alemán. A pesar de su tamaño actual, su linaje le otorga una presencia notable y un espíritu valiente. A lo largo de los siglos, el Pomerania ha pasado de ser un perro de trabajo y compañía a convertirse en un favorito de la realeza y, posteriormente, en una estrella en los hogares de todo el mundo. Su popularidad se disparó notablemente durante el reinado de la Reina Victoria de Gran Bretaña, quien se enamoró de la raza y crió varios ejemplares, influyendo así en su demanda a nivel mundial.



**Figura 2.1.** Un Pomerania esponjoso con cara de zorro y cola plumosa, sentado alerta sobre una alfombra mullida.

La apariencia física del Pomerania es inconfundible. Se caracteriza por su doble capa de pelo, densa y abundante, que le da una

apariciencia majestuosa y lo protege de las inclemencias del tiempo, a pesar de su pequeño tamaño. Su hocico es corto y afilado, lo que le confiere un aspecto parecido al de un zorro, coronado por unas orejas pequeñas y erguidas que le otorgan una expresión de constante alerta. La cola, un rasgo distintivo, se lleva elegantemente enroscada sobre la espalda, adornada con abundante pelo. Los Pomeranias vienen en una amplia gama de colores, desde el clásico naranja y rojo hasta el negro, blanco, crema, azul e incluso combinaciones de estos.

### Tamaño y Peso

Los Pomeranias son perros pequeños, generalmente miden entre 15 y 30 cm a la cruz y pesan entre 1.5 y 3.5 kg. A pesar de su tamaño, su personalidad es mucho mayor que su estatura.



**Figura 2.2.** Un Pomerania persiguiendo una pelota pequeña en un parque.

A pesar de su diminuto tamaño, los Pomeranias poseen un temperamento enérgico y una inteligencia aguda. Son perros juguetones, curiosos y a menudo audaces, mostrando una confianza que contradice su estatura. Su naturaleza alerta los convierte en excelentes perros guardianes, ya que no dudarán en ladrar para avisar de la llegada de extraños o de cualquier acontecimiento inusual. Son muy leales a sus familias y disfrutan de la compañía humana, buscando a menudo estar cerca de sus dueños. Sin embargo, su vivacidad también significa que necesitan estimulación mental y física para evitar el aburrimiento y comportamientos destructivos.

### Salud y Longevidad

Los Pomeranias suelen gozar de buena salud y tener una esperanza de vida de entre 12 y 16 años. Algunas condiciones comunes a vigilar incluyen problemas dentales, luxación de rótula y colapso traqueal, por lo que las revisiones veterinarias regulares son importantes.

El cuidado del Pomerania requiere una atención particular, especialmente en lo que respecta a su lujoso pelaje. El cepillado regular, idealmente a diario, es esencial para prevenir enredos y mantener el pelo en óptimas condiciones. Durante las temporadas de muda, que ocurren dos veces al año, el cepillado debe ser más intensivo. Además del aseo, los Pomeranias se benefician de paseos diarios y sesiones de juego para quemar su energía. Su entrenamiento debe comenzar temprano, utilizando métodos de refuerzo positivo, ya que pueden ser algo tercos si no se les guía adecuadamente. La socialización temprana es crucial para asegurar que se desarrollen como perros bien adaptados y amigables con otras personas y animales.

La salud, la dieta y los cuidados del pelaje del Pomerania están intrínsecamente interrelacionados, ya que la nutrición es un pilar fundamental que influye directamente tanto en la calidad de su pelaje como en la prevención o mitigación de sus problemas de salud específicos. La calidad de este pelaje está fuertemente ligada a la dieta:

- **Nutrientes Esenciales para el Pelaje:** Una dieta que contenga proteínas de alta calidad es esencial para el desarrollo y mantenimiento del pelo y la piel. Las grasas saludables son vitales para la salud de la piel y el pelaje.
- **Omega-3 y Omega-6:** Los ácidos grasos Omega-3 y Omega-6 contribuyen a un pelaje brillante y una piel saludable. Estos ácidos grasos tienen propiedades antiinflamatorias. El aceite de pescado es una fuente rica en Omega-3.
- **Micronutrientes Específicos:** El zinc y la biotina son importantes para la salud de la piel y el pelaje. El Aceite de Coco también se recomienda por sus beneficios para la piel y el pelaje.
- **Prevención de Problemas Cutáneos:** Una dieta natural y nutritiva puede reducir problemas como la caspa, la sequedad de la piel y la caída excesiva del pelo.
- **Apoyo a la Alopecia X:** La Alopecia X (Enfermedad de la Piel Negra), que causa la caída del pelo y el oscurecimiento de la piel, puede recibir apoyo nutricional mediante ácidos grasos omega-6, zinc, biotina y Vitamina E.

La alimentación tiene un impacto significativo en la predisposición y manejo de varias afecciones comunes en esta raza pequeña. El Pomerania está predispuesto a problemas como la luxación de rótula. La dieta apoya la salud articular con suplementos clave como glucosamina y condroitina, y ácidos grasos Omega-3 para reducir la inflamación.



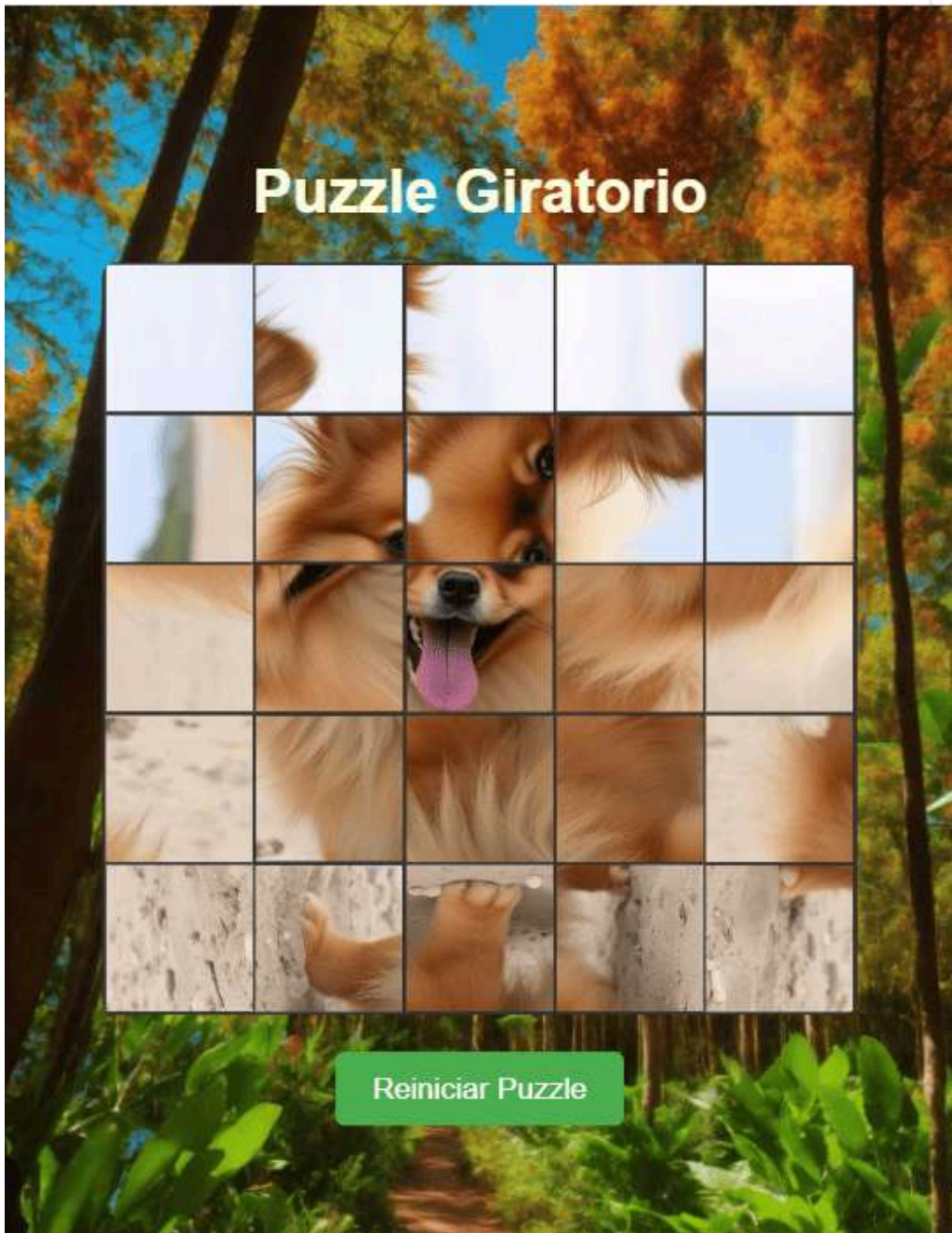
# Iceberg: Perros Pomerania

## Nivel 1 - Nivel Superficial

Apariencia Física del Pomerania



Objeto interactivo 2.1. Iceberg sobre los perros Pomerania.



Objeto interactivo 2.2. Puzle giratorio.







# Raza 2

## Caniche o Poodle

# Caniche o Poodle

El Caniche, conocido internacionalmente como Poodle, es una raza canina de gran popularidad, reconocida por su elegancia, inteligencia y versatilidad. A pesar de su fuerte asociación con Francia, su origen se remonta a Alemania, donde era valorado como perro cobrador de aguas, de ahí su nombre derivado del alemán "pudel" o "pudelhund", que significa "chapotear en el agua".

## Origen Histórico

Aunque comúnmente se asocia con Francia y su presencia en la nobleza, el Caniche tiene sus raíces en Alemania, donde se utilizaba como perro de cobro de aves acuáticas.

Históricamente, su denso y rizado pelaje le servía como protección en las frías aguas, mientras que los cortes de pelo que hoy asociamos con la raza, surgieron mucho después, una vez que el Caniche se convirtió en un perro de compañía y exhibición.

El Caniche se distingue por su notable inteligencia, siendo considerado uno de los perros más inteligentes del mundo. Esta cualidad, combinada con su naturaleza juguetona, activa y leal, lo convierte en un compañero excepcional para familias y personas de todas las edades. Son perros alegres y muy apegados a sus dueños, aunque su deseo de ser el centro de atención puede llevarlos a desarrollar comportamientos indeseados si no se manejan adecuadamente, como ladridos excesivos.

## Inteligencia Sobresaliente

Los Caniches se encuentran consistentemente entre las cinco razas caninas más inteligentes, destacando por su rápida capacidad de aprendizaje y resolución de problemas.



**Figura 3.1.** Un caniche recuperando una presa del agua.

Problemas oculares como cataratas y glaucoma, luxación de rótula, displasia de cadera y otitis son algunas de las afecciones más comunes. Una dieta equilibrada, ejercicio regular y revisiones veterinarias periódicas son cruciales para mantener su bienestar a lo largo de su vida. A pesar de las predisposiciones, con los cuidados adecuados, pueden disfrutar de una vida larga y saludable.

## Salud y Longevidad

La esperanza de vida de un Caniche varía según el tamaño, que va entre 12 y 17 años. Están predispuestos a problemas oculares como cataratas y glaucoma, así como a displasia de cadera y luxación de rótula.



**Figura 3.2.** Un caniche en su espacio doméstico.



## Variedades de Tamaño

Existen cuatro tamaños reconocidos de Caniche: Estándar o Gigante (más de 45 cm), Mediano (35-45 cm), Enano (28-35 cm) y Toy (menos de 28 cm). Los Toy, aunque populares, pueden ser más propensos a ciertas anomalías de salud debido a su diminuto tamaño.



**Figura 3.3.** Cuatro caniches de diferentes tamaños posando juntos.

Estas variedades comparten características generales, pero difieren en altura y peso. El Caniche Estándar es el más grande, mientras que el Toy es el más pequeño, habiendo sido este último desarrollado más tarde para la compañía. A pesar de las diferencias de tamaño, todos poseen un cuerpo simétrico, patas fuertes, una cabeza alargada con hocico prominente y ojos expresivos.

## **Pelaje y Aseo**

El pelaje del Caniche requiere un mantenimiento alto. Debe cepillarse varias veces por semana y necesita cortes de pelo regulares, idealmente cada 1-1.5 meses, para evitar enredos y mantener su salud.



**Figura 3.4.** Primer plano del pelaje rizado de un caniche.

El pelaje del Caniche es una de sus características más distintivas. Se presenta en dos tipos principales: rizado o ensortijado, y encordelado. Este pelo crece continuamente y no muda de la manera tradicional de otras razas, lo que los hace una opción popular para personas con alergias, aunque no son completamente hipoalergénicos. Los colores sólidos más comunes son el blanco, negro, gris, marrón y albaricoque. El cuidado del pelaje es fundamental, incluyendo cepillado frecuente y cortes de pelo regulares, ya sea en casa o por un profesional, para prevenir enredos y mantener la piel sana.



**Figura 3.5.** Un caniche sentado atentamente al lado de su dueño.

## PREGUNTA 2 DE 8

2. ¿Cuál es una característica distintiva del pelaje del Poodle?



A. Pelo largo y sedoso

B. Pelo liso y corto

C. Pelaje rizado y denso

D. Pelaje totalmente negro

**SIGUIENTE**

Tiempo: 20s

Objeto interactivo 3.1. Cuestionario de selección múltiple.



# Trivia Iceberg: Caniche o Poodle

## Nivel 1: Conocimiento Básico ▼



### ¿Qué es un caniche?

El caniche, también conocido como poodle, es una raza de perro conocida por su pelaje rizado y su inteligencia.

*Es una de las razas más populares y versátiles, utilizada tanto en deportes caninos como en compañía.*



### Tamaños de caniche

El caniche viene en tres tamaños: estándar, miniatura y toy.





Raza 3

Bichón Frisé

# Bichón Frisé

En el vasto y encantador mundo de los perros de compañía, el Bichón Frisé emerge como una joya de personalidad vibrante y un pelaje etéreo. Originario de la región mediterránea, con raíces que se extienden hasta el antiguo perro de agua Barbet, esta raza ha adornado las cortes reales y los hogares de artistas a lo largo de los siglos, ganándose un lugar especial en el corazón de quienes buscan un compañero leal y lleno de alegría. Su historia, a menudo entrelazada con la de la realeza española y francesa, habla de su elegancia innata y su capacidad para adaptarse a diferentes entornos, desde los salones de palacio hasta la vida en un apartamento moderno.



**Figura 4.1.** Un Bichón Frisé con un pelaje blanco y esponjoso (imagen de wikimedia).

El Bichón Frisé, también conocido como "perro de pelo rizado" o "Bichón de Tenerife" en sus inicios, se caracteriza por su tamaño pequeño y su constitución sólida y equilibrada. Con una altura que oscila entre los 23 y 30 cm y un peso de 3 a 6 kg, es un compañero ideal para la vida en interiores. Su pelaje, que es una de sus características más distintivas, es blanco puro, sedoso, rizado y denso, dándole una apariencia de "borla" o pompón cuando se le recorta adecuadamente. Sus ojos oscuros y su hocico negro intenso contrastan maravillosamente con su manto blanco, creando una expresión vivaz y alerta. La cola, que se lleva elevada y curvada sobre el lomo, añade un toque de gracia a su porte orgulloso.

## Origen del Bichón Frisé

El Bichón Frisé tiene sus orígenes en el Mediterráneo, siendo descendiente del Barbet y popularizado en las islas Canarias, especialmente Tenerife, de donde proviene su nombre alternativo "Bichón de Tenerife". Fue muy apreciado por la nobleza y las cortes europeas.

El temperamento del Bichón Frisé es tan encantador como su apariencia. Son perros inherentemente alegres, juguetones, dóciles y extremadamente cariñosos. Disfrutan enormemente de la compañía humana y anhelan ser parte de las actividades familiares, lo que los convierte en compañeros excepcionales. Si bien son conocidos por su naturaleza sociable y su deseo de agradar, también se les puede enseñar a tolerar breves periodos de soledad con entrenamiento adecuado. Su sociabilidad se extiende a otros perros y mascotas, lo que facilita su integración en hogares multiespecie. A pesar de su

energía moderada, no son perros excesivamente ladrones, lo que añade un punto a su favor para la vida en apartamentos y entornos urbanos.

El cuidado del pelaje de un Bichón Frisé es una de las tareas más importantes y que requieren mayor dedicación. Su manto rizado y blanco, aunque no muda significativamente, necesita un cepillado diario para prevenir enredos y mantenerlo limpio y saludable. Un baño profesional cada cuatro a seis semanas, junto con cortes de pelo regulares, es esencial para mantener su apariencia característica y evitar problemas de piel. La limpieza de los oídos, propensos a acumular cera y suciedad, debe realizarse semanalmente con productos específicos para prevenir infecciones. Además, el cuidado dental es crucial, dado el tamaño reducido de su boca, para evitar la acumulación de sarro y la halitosis.



**Figura 4.2.** Un cachorro de Bichón Frisé jugando con un juguete colorido en una habitación luminosa y soleada.

En cuanto a salud, el Bichón Frisé tiende a ser una raza robusta con

una esperanza de vida promedio de 12 a 15 años. Sin embargo, son propensos a ciertas condiciones como la luxación rotuliana, alergias cutáneas y alimentarias, problemas dentales, otitis recurrentes y, en algunos casos, cataratas o cálculos en la vejiga. Mantener un estilo de vida saludable, una dieta equilibrada y revisiones veterinarias regulares son clave para prevenir y gestionar estas posibles afecciones. Su nivel de energía es moderado, requiriendo unos 30 a 60 minutos de ejercicio diario, que puede incluir paseos, sesiones de juego y estimulación mental, adaptándose perfectamente a la vida en apartamentos siempre que se satisfagan sus necesidades de actividad.

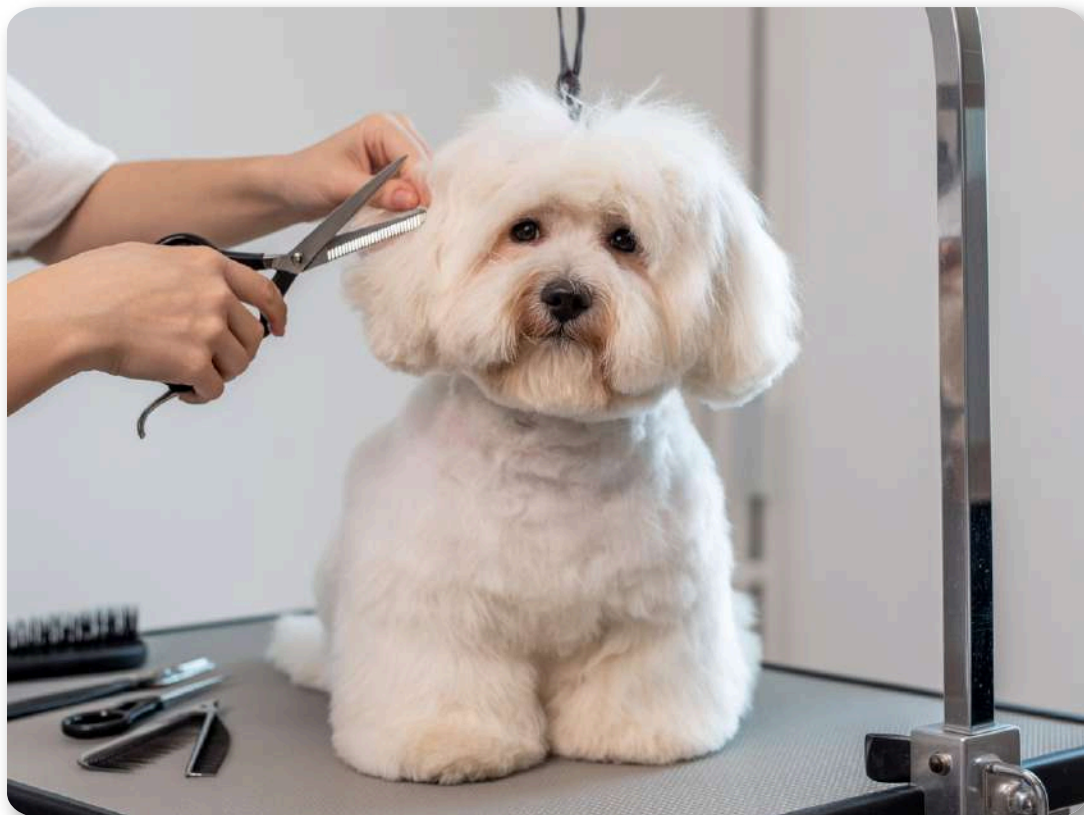
## **Cuidado del Pelaje del Bichón Frisé**

---

Cepillado diario es indispensable. Baños y cortes profesionales cada 4-6 semanas. Limpieza semanal de oídos y cuidado dental regular para prevenir problemas de salud.

El entrenamiento de un Bichón Frisé es generalmente un proceso gratificante debido a su inteligencia y deseo de complacer. Se recomienda comenzar la socialización y el entrenamiento básico desde una edad temprana, exponiéndolos a diversas personas, entornos y otros animales para fomentar un carácter equilibrado y seguro. Comandos simples como "sentarse", "venir" y "abajo" pueden enseñarse fácilmente con refuerzo positivo, paciencia y consistencia. El entrenamiento para ir al baño puede requerir un poco más de paciencia, como es común en razas pequeñas, pero la constancia y una rutina clara son fundamentales. Su capacidad para aprender

trucos y su disposición a agradar hacen que sean excelentes participantes en actividades de agilidad o perros de terapia.



**Figura 4.3.** Un perro Bichón Frisé siendo acicalado por un profesional, mostrando el cuidado que implica mantener su pelaje.

Los Bichones Frisés son perros versátiles, adaptables y llenos de vida que pueden prosperar en una variedad de hogares. Su naturaleza afectuosa, su temperamento juguetón y su apariencia distintiva los convierten en compañeros idílicos para individuos, parejas y familias. Si bien requieren un compromiso significativo en cuanto a aseo y atención, la recompensa es un amigo leal y alegre que enriquecerá la vida de sus dueños con innumerables momentos de felicidad y afecto.



# Entrenamiento Socialización

y

Iniciar el entrenamiento y la socialización tempranamente. Utilizar refuerzo positivo. Mantener sesiones cortas y consistentes. Fomentar la interacción con personas y otros animales.

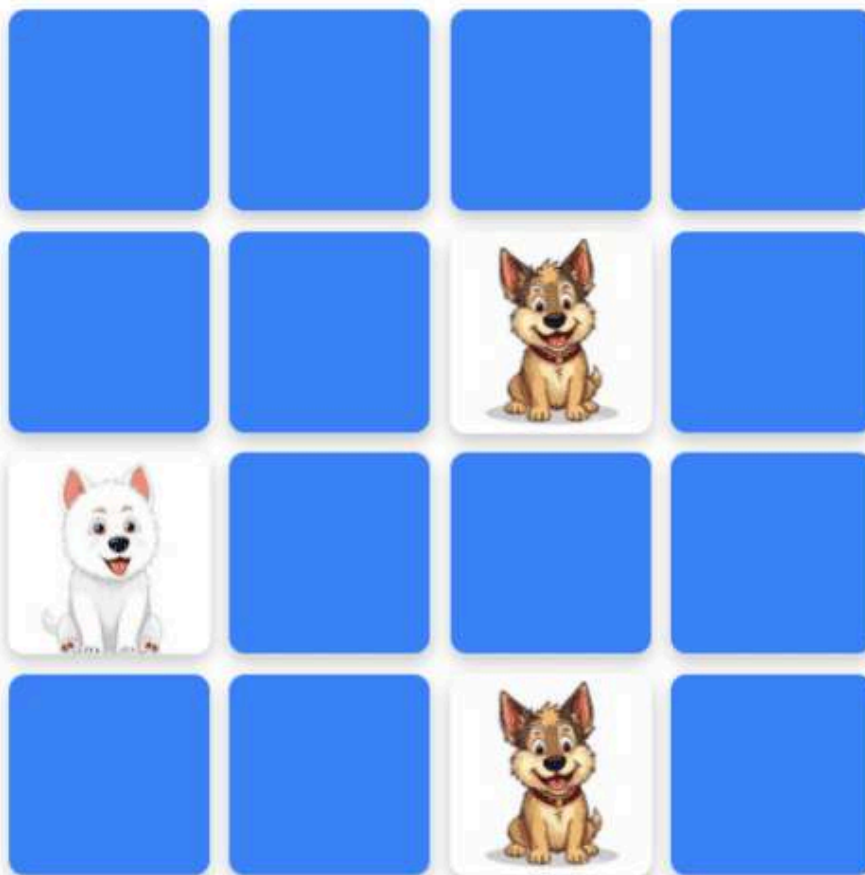


**Video 4.1.** Bichón Frisé con su dueña (video de RDNE Stock project en Pexels).

## Parejas: Perros (Cartoon)



Movimientos: 2 | Parejas Encontradas: 1



Jugar de Nuevo

Descargar Juego

Objeto interactivo 4.1. Juego "Memoriza".

## Cuestionario Guardado

Tema: perro Bichón Frisé

1 2 3 4 5 6

### Pregunta 1 de 6



¿Cuál es el rango de peso típico para un perro Bichón Frisé adulto?

3-6 kg

7-10 kg

11-14 kg

15-20 kg

Verificar

Objeto interactivo 4.2. Cuestionario de selección múltiple.





Raza 4

Shih Tzu

# Shih Tzu

El Shih Tzu, una raza venerada por su linaje real y su encantador temperamento, es un pequeño perro león originario del Tíbet. Históricamente criado como un compañero de lujo para la realeza china, el Shih Tzu ha evolucionado de ser un perro de palacio a un adorado miembro de familias en todo el mundo. Su nombre, que se traduce como "perro león", alude a su melena distintiva y a su supuesta asociación con el Buda. A pesar de su pequeño tamaño, poseen una gran personalidad y un espíritu inquebrantable, lo que los convierte en compañeros excepcionales para una variedad de estilos de vida. Su naturaleza cariñosa y su predisposición a complacer hacen que la convivencia con ellos sea una experiencia gratificante y llena de alegría.

La apariencia física del Shih Tzu es una de sus características más distintivas. Son perros robustos y compactos, con un hocico corto, una mandíbula prognática (ligeramente hacia adelante) y ojos grandes y oscuros, redondos y expresivos. Su pelaje es largo, denso y de doble capa, cayendo liso y recto. Los colores y patrones de su pelaje son muy variados, abarcando desde el blanco puro hasta una gran gama de combinaciones de negro, dorado, marrón y gris. Una característica notable es el mechón de pelo en la parte superior de la cabeza, a menudo recogido en un moño o cola de caballo para mantener los ojos despejados. A pesar de su lujoso pelaje, el Shih Tzu es sorprendentemente resistente y adaptable, capaz de prosperar tanto en apartamentos como en casas con jardín, siempre que reciban la atención y el ejercicio adecuados.

El temperamento del Shih Tzu es, sin duda, una de las razones principales de su popularidad. Son perros intrínsecamente sociables, cariñosos y juguetones. Disfrutan enormemente de la compañía



humana y a menudo forman fuertes vínculos con sus familias, buscando activamente la atención y los mimos. A pesar de su tamaño, no son perros débiles; tienen una vena juguetona y pueden ser bastante enérgicos durante sus momentos de actividad. Son conocidos por ser amigables con extraños, otros perros y niños, lo que los convierte en excelentes mascotas familiares. Sin embargo, su deseo de complacer no debe confundirse con una sumisión ciega; conservan una chispa de independencia y pueden mostrarse tercos si no se les guía con paciencia y consistencia.



**Figura 5.1.** Un Shih Tzu regio con un pelaje largo y sedoso y una expresión amigable, sentado sobre un cojín mullido.

## Cuidado del Pelaje del Shih Tzu

El pelaje largo y sedoso del Shih Tzu requiere un cepillado diario y minucioso para prevenir enredos y nudos. Se recomiendan baños regulares con champús y acondicionadores específicos para perros de pelo largo. La limpieza de los ojos y las orejas también es fundamental para prevenir infecciones.

El entrenamiento y la socialización tempranos son cruciales para maximizar el potencial de un Shih Tzu como compañero bien adaptado. Aunque son inteligentes, su naturaleza a veces independiente puede hacer que el entrenamiento de obediencia requiera paciencia y métodos de refuerzo positivo. El entrenamiento en casa puede ser un desafío para algunos Shih Tzus, por lo que la consistencia y la paciencia son clave. Exponer a los cachorros a una variedad de personas, entornos y otros animales desde una edad temprana ayudará a asegurar que se conviertan en adultos seguros y amigables. Su deseo de agradar, combinado con recompensas y elogios, suele ser muy efectivo para enseñarles trucos y comandos básicos.



**Figura 5.2.** Un cachorro de Shih Tzu feliz jugando con un juguete pequeño.

La expectativa de vida de un Shih Tzu es considerable, con muchos viviendo entre 10 y 16 años, e incluso más en algunos casos. Su longevidad se debe en parte a su tamaño y a su naturaleza generalmente saludable, siempre y cuando se les proporcione una dieta equilibrada, ejercicio regular y atención veterinaria adecuada.

El ejercicio para un Shih Tzu no requiere largas caminatas; sesiones cortas de juego dentro de casa o paseos breves son suficientes para mantenerlos en forma y mentalmente estimulados. Es importante vigilar su peso, ya que la obesidad puede exacerbar los problemas de salud potenciales. En resumen, el Shih Tzu es un compañero leal y afectuoso que, con los cuidados adecuados, puede traer décadas de alegría y compañía a su hogar.

## Salud del Shih Tzu

Los Shih Tzus son generalmente perros sanos, pero como muchas razas de hocico corto (braquicéfalos), pueden ser propensos a problemas respiratorios, especialmente en climas cálidos. También pueden ser susceptibles a problemas oculares como cataratas y sequedad ocular, así como a luxación de rótula y displasia de cadera. Las revisiones veterinarias regulares son importantes para la detección temprana y el manejo de estas condiciones.

Pregunta 1 de 12



¿Cuál es el origen del Perro Shih Tzu?

A

China

B

India

C

Perú



# Iceberg de Perro Shih Tzu

## Nivel 1 - Superficial

Shih Tzu: El Bulldog Tibetano que Conquistó el Mundo



### ### Descripción

El Shih Tzu, a menudo llamado "el Bulldog Tibetano", es una raza de perro originaria del Tíbet, con una rica historia ligada a las cortes imperiales chinas. Su nombre, que significa "perro león", alude a su parecido con las representaciones artísticas de leones en el arte oriental tradicional, y también a su







pollinations.ai

# Raza 5

## Yorkshire Terrier

# Yorkshire Terrier

El Yorkshire Terrier, cariñosamente apodado "Yorkie", es una raza que, a pesar de su diminuto tamaño, irradia una personalidad imponente y un carácter propio de un león. Originario de la región de Yorkshire, en Inglaterra, este pequeño terrier nació en el siglo XIX, no como un animal de compañía de lujo, sino como un trabajador incansable. Su misión inicial era la caza de alimañas en las minas y fábricas textiles, una tarea que desempeñó con valentía y tenacidad, heredando así un espíritu intrépido que aún hoy caracteriza a la raza. Esta dualidad, entre su elegante y sedoso pelaje y su corazón de terrier valiente, lo convierte en un compañero fascinante y versátil.

La historia del Yorkshire Terrier es un testimonio de transformación. Durante la Revolución Industrial en Inglaterra, los obreros, muchos de ellos escoceses migrantes, trajeron consigo varios tipos de terriers. Estos perros fueron cruzados selectivamente con el objetivo de crear un compañero eficiente para la caza de ratas y otros roedores que infestaban los entornos de trabajo. Razas como el Paisley Terrier, el Skye Terrier y el Waterside Terrier se cree que jugaron un papel en su desarrollo, dando lugar a un perro pequeño, ágil y valiente. A finales del siglo XIX, el Yorkshire Terrier comenzó su metamorfosis, pasando de las fábricas a los salones de la élite, convirtiéndose en un perro de exhibición y, finalmente, en uno de los perros de compañía más populares a nivel mundial. Su nombre, adoptado oficialmente en 1870, rinde homenaje al condado que lo vio nacer.

El Yorkshire Terrier es inconfundiblemente pequeño, con una altura que generalmente oscila entre los 15 y 23 centímetros y un peso que raramente supera los 3,2 kilogramos. Su pelaje es, sin duda, su rasgo más distintivo: largo, liso y sedoso, con un brillo que recuerda al

cabello humano. El color típico en un adulto es un azul acero oscuro en el cuerpo y la cola, contrastando con un fuego intenso en la cabeza, pecho y patas. Curiosamente, los cachorros de Yorkshire Terrier nacen con un pelaje negro y fuego que evoluciona a medida que crecen, adquiriendo sus colores característicos. A pesar de su apariencia delicada, poseen una estructura corporal compacta y una postura orgullosa que refleja su espíritu terrier. Sus ojos son oscuros y expresivos, y sus orejas, pequeñas y en forma de "V", les confieren un aire siempre alerta y curioso.



**Figura 6.1.** Un Yorkshire Terrier de pelo largo y sedoso, posa con orgullo y la cabeza alta.

## Origen del Yorkshire Terrier

Criado en el condado de Yorkshire, Inglaterra, durante el siglo XIX, inicialmente como un perro cazador de alimañas en minas y fábricas.

El Yorkshire Terrier es un perro lleno de vitalidad y coraje. Contrario a lo que su tamaño podría sugerir, son perros audaces, enérgicos y seguros de sí mismos. Su naturaleza terrier los hace alerta, protectores y, a veces, un poco tercos, pero también increíblemente cariñosos y leales con sus familias. Son conocidos por ser buenos perros guardianes, alertando a sus dueños con sus ladridos ante cualquier signo de intrusión, aunque esta tendencia a ladrar puede ser controlada con un adiestramiento adecuado. A pesar de su independencia, forman fuertes lazos emocionales con sus dueños y disfrutan enormemente de la compañía y las caricias. Su energía les impulsa a participar activamente en juegos y paseos, demostrando que un cuerpo pequeño no limita su deseo de explorar y disfrutar de la vida.

Mantener la salud y el bienestar de un Yorkshire Terrier implica un compromiso constante, especialmente en lo que respecta a su impresionante pelaje. El cepillado diario es fundamental para prevenir enredos y mantener el pelo sedoso y libre de suciedad. Los baños regulares, cada 3-4 semanas, con champús específicos para perros, son necesarios para mantener su higiene sin irritar su sensible piel. Es crucial prestar atención a la limpieza de los ojos y oídos para prevenir infecciones, así como a la salud dental, ya que son propensos a la acumulación de sarro. Además de los cuidados de aseo, los Yorkies requieren ejercicio diario para mantenerse física y

mentalmente activos. Paseos regulares y sesiones cortas de juego son suficientes para satisfacer sus necesidades, dada su pequeña estatura. Su sensibilidad al frío también exige precaución, siendo recomendable protegerlos en climas fríos con abrigos o mantas.



**Figura 6.2.** Primer plano de la cara de un Yorkshire Terrier, mostrando sus inteligentes ojos oscuros, sus pequeñas orejas en forma de V y su sedoso pelaje azul y fuego.

## El "León en Miniatura"

A pesar de su pequeño tamaño, el Yorkshire Terrier exhibe valentía, tenacidad y un espíritu protector, similar al de un terrier de mayor tamaño.

Aun siendo un perro diminuto, el Yorkshire muestra una gran valentía. No duda en enfrentarse a perros más grandes o en defender su territorio, comportándose como si fuera mucho más fuerte de lo que realmente es, al igual que un león. Tiene una actitud firme y



segura de sí mismo, típica de razas cazadoras. Originalmente, estos perros fueron criados para cazar ratas y otros animales pequeños en fábricas y minas, lo que requería determinación y coraje.

## Dieta Específica para Yorkies

Optar por piensos de alta calidad para razas pequeñas, ricos en proteínas magras y ácidos grasos esenciales, es clave para la salud de un Yorkshire Terrier.

La dieta de un Yorkshire Terrier debe ser cuidadosamente seleccionada para satisfacer sus necesidades energéticas y de salud. Dada su naturaleza activa y su rápido metabolismo, requieren una alimentación rica en nutrientes, proteínas de alta calidad, grasas saludables, vitaminas y minerales. Es importante elegir un pienso de alta calidad formulado específicamente para razas pequeñas, con croquetas de tamaño adecuado para su pequeña mandíbula. Las proteínas como el pollo, pavo, cordero o pescado son ideales, junto con carbohidratos de fácil digestión como el arroz. Los ácidos grasos esenciales, como el omega-3 y omega-6, son vitales para mantener la salud de su piel y la vitalidad de su pelaje. Debido a su propensión a problemas dentales y su delicado sistema digestivo, se deben evitar alimentos procesados con exceso de cereales, grasas o sal. El control de las porciones es esencial para prevenir el sobrepeso, un problema común en razas pequeñas.

El adiestramiento de un Yorkshire Terrier debe basarse en el refuerzo positivo, la paciencia y la consistencia. A pesar de su inteligencia, pueden mostrarse tercos, por lo que las sesiones cortas y divertidas son más efectivas que los largos periodos de entrenamiento. Enseñarles comandos básicos desde cachorros, como "sentado" o



"ven", sentará las bases de una buena conducta. La socialización temprana es crucial para que se desarrollen como perros equilibrados y sociables, exponiéndolos a diversas personas, animales y entornos desde una edad temprana. Es importante evitar el castigo físico, ya que puede generar desconfianza y miedo; en su lugar, se deben utilizar elogios, golosinas y un tono de voz firme pero amable para corregir comportamientos indeseados. Su instinto protector y su territorialidad pueden ser canalizados a través de un adiestramiento adecuado, convirtiéndolos en excelentes compañeros.

## Problemas de Salud Comunes

Los Yorkshire Terrier pueden ser propensos a problemas dentales, luxación rotuliana, colapso traqueal y afecciones oculares, requiriendo atención veterinaria y preventiva.



**Figura 6.3.** Una persona cepillando suavemente el largo y sedoso pelo de un Yorkshire Terrier con un peine especializado.



# Yorkshire Terrier

Palabras encontradas: 0 de 10



PEQUEÑO  
PELUDO  
ACTIVO  
LEAL  
VIVO  
AFABLE  
VIGILANTE  
JUGUETON  
INTELIGENTE  
ÁGIL

Reiniciar

Solución

Objeto interactivo 6.1. Sopa de letras sobre el Yorkshire Terrier.



Objeto interactivo 6.2. Cuestionario estilo flashcard.





Raza 6

Chihuahua

# Chihuahua

El Chihuahua es una raza de perro diminuta pero de gran personalidad, originaria de México y reconocida mundialmente como el perro más pequeño del mundo. Su historia se remonta a las antiguas civilizaciones tolteca y azteca, donde el "techichi" era un perro de compañía venerado. Aunque su linaje exacto es objeto de debate, se cree que evolucionó de estos perros ancestrales, posiblemente con cruces con razas europeas más pequeñas para llegar al Chihuahua que conocemos hoy.

## Origen

El Chihuahua, también conocido como Chihuahuero, es una raza de perro originaria de México, siendo una de las razas más antiguas del continente americano. Su nombre proviene del estado mexicano de Chihuahua, aunque su popularización y estandarización se dio en Estados Unidos.



**Figura 7.1.** Un chihuahua de cabeza de manzana con orejas grandes y erguidas, mostrando su pequeño y compacto cuerpo.



Este pequeño canino se caracteriza por su tamaño compacto, su cráneo abombado y sus grandes orejas erguidas. Existen dos variedades principales de pelaje: pelo corto y pelo largo. Ambos tipos de pelaje vienen en una amplia gama de colores, desde el blanco y leonado hasta el negro y chocolate, e incluso combinaciones tricolor o moteadas. La variedad de cabeza de manzana, con un cráneo más redondeado, y la cabeza de venado, con un hocico más alargado, son las dos tipologías más reconocidas dentro de la raza.



**Figura 7.2.** Un chihuahua observando atentamente a un lado, con las orejas erguidas.

A pesar de su diminuto tamaño, los Chihuahuas poseen una personalidad audaz y vivaz. Son conocidos por ser leales, afectuosos y protectores con sus dueños, a menudo desarrollando un vínculo muy estrecho con una persona en particular. Sin embargo, esta devoción puede ir acompañada de celos si no se maneja adecuadamente a través de la socialización temprana. No son conscientes de su pequeño tamaño y pueden mostrar valentía al enfrentarse a animales más grandes, lo que subraya la importancia de supervisar sus interacciones. Su carácter alerta y a veces ladrador los convierte en buenos perros guardianes, capaces de advertir sobre la presencia de extraños.



**Figura 7.3.** Un primer plano del rostro de un chihuahua, destacando sus grandes ojos expresivos y rasgos delicados.

Los Chihuahuas son perros longevos, con una esperanza de vida que puede oscilar entre los 12 y 20 años. Sin embargo, debido a su fragilidad inherente y a su proceso de miniaturización, son propensos a ciertas condiciones de salud. Los problemas dentales son muy comunes debido a sus pequeños dientes, requiriendo cuidados de higiene bucal regulares. La luxación rotuliana (dislocación de la rótula) y las fracturas óseas son también afecciones a tener en cuenta, dada su delicada estructura ósea. La hidrocefalia, una acumulación anormal de líquido en el cráneo, puede presentarse en cachorros, y la fontanela (mollera), una separación natural de los huesos craneales, es una característica común de la raza, aunque no siempre indica un problema de salud. Son sensibles al frío y pueden requerir ropa abrigadora en climas fríos.

## Cuidados Esenciales

**Dieta:** Pienso de alta calidad para razas pequeñas, en porciones controladas. Evitar la sobrealimentación.

**Ejercicio:** Paseos diarios de 30 minutos y juegos moderados. **Socialización:** Exposición temprana y constante a diversos entornos, personas y animales.

**Entrenamiento:** Paciencia, refuerzo positivo y consistencia.

El cuidado del Chihuahua implica una atención especial a su dieta, ejercicio y socialización. Necesitan una alimentación de alta calidad, en porciones controladas, para evitar el sobrepeso, que puede exacerbar sus problemas de salud. Aunque son pequeños, tienen una energía considerable y requieren ejercicio moderado, como paseos diarios de unos 30 minutos y sesiones de juego. La socialización temprana y constante es crucial para asegurar que se conviertan en perros equilibrados y amigables, capaces de interactuar adecuadamente con personas, otros perros y entornos diversos.

En resumen, el Chihuahua es un compañero leal y carismático que, a pesar de su tamaño, exige una dedicación considerable por parte de sus dueños. Comprender sus orígenes, características físicas, temperamento, necesidades de salud y cuidados específicos es fundamental para asegurar una vida larga, saludable y feliz para estos diminutos pero extraordinarios perros. Su adaptabilidad a la vida en apartamentos, su inteligencia y su profundo afecto los convierten en una elección popular para quienes buscan un perro de compañía único y lleno de vida.



## El Gigante en Miniatura: El Chihuahua

Conoce a una de las razas de perros más pequeñas del mundo, famosa por su gran personalidad, su lealtad inquebrantable y su icónica apariencia.

[Anterior](#)

1/7

[Siguiente](#)

# La Gran Aventura en el Bosque Encantado



## La Gran Aventura en el Bosque

Objeto interactivo 7.2. Cuento infantil con texto, imágenes y audios.







# Raza 7

## Bulldog Francés

# Bulldog Francés

El Bulldog Francés, a menudo llamado cariñosamente "Frenchie", es una raza de perro pequeño y robusto que ha ganado una inmensa popularidad en las últimas décadas. Conocidos por su temperamento juguetón, su naturaleza afectuosa y su distintivo aspecto, los Bulldogs Franceses son compañeros ideales para una amplia variedad de hogares, desde apartamentos urbanos hasta casas suburbanas. Su tamaño manejable, combinado con una personalidad cautivadora, los convierte en una elección frecuente para aquellos que buscan un perro lleno de carácter y amor incondicional. A pesar de su apariencia a veces formidable, con sus orejas de "murciélago" y su cara arrugada, son perros increíblemente gentiles y devotos con sus familias.



**Figura 8.1.** Un cachorro de Bulldog Francés jugando con un juguete (imagen generada con Ideogram).

El origen del Bulldog Francés se remonta a mediados del siglo XIX en Francia, donde se cree que descienden de los Bulldogs Ingleses, que fueron llevados a Francia por trabajadores textiles. Estos perros más pequeños fueron cruzados con terriers locales y otras razas pequeñas, dando como resultado el perro que conocemos hoy. Inicialmente, fueron criados como perros de compañía y, a menudo, se encontraban en los hogares de artistas, escritores y la clase alta parisina, lo que contribuyó a su imagen sofisticada. Su popularidad se extendió rápidamente por Europa y América, consolidando su lugar como una raza de perro de compañía muy apreciada.

## Origen

El Bulldog Francés tiene sus raíces en Inglaterra, pero fue en Francia donde se desarrolló la raza moderna. Se cree que descienden de los Bulldogs Ingleses que migraron con trabajadores textiles.

A pesar de su tamaño, los Bulldogs Franceses son perros sorprendentemente activos y juguetones. Disfrutan de paseos cortos y animados, así como de sesiones de juego en interiores. Sin embargo, debido a su conformación braquicéfala (cara plana), son propensos al sobrecalentamiento y a problemas respiratorios, por lo que es crucial evitar el ejercicio extenuante en climas cálidos o húmedos y supervisarlos de cerca durante la actividad física. Su dieta también debe ser cuidadosamente gestionada para prevenir la obesidad, que puede agravar sus problemas de salud.

El carácter del Bulldog Francés es una de sus características más atractivas. Son perros muy sociales y cariñosos que prosperan con la interacción humana. Disfrutan de la compañía de sus dueños y no les

gusta estar solos por períodos prolongados. Son conocidos por ser pacientes y tolerantes con los niños, lo que los convierte en excelentes perros familiares, siempre que las interacciones sean supervisadas. Su naturaleza juguetona y curiosa los mantiene entretenidos, y a menudo desarrollan personalidades únicas y encantadoras que cautivan a todos los que conocen.



**Figura 8.2.** Un Bulldog Francés sentado en un sofá con una manta.

El cuidado del Bulldog Francés requiere atención a sus necesidades específicas. Su pelaje corto es fácil de mantener con cepillados regulares, pero sus pliegues faciales deben limpiarse y secarse a fondo para prevenir infecciones. Los baños ocasionales son suficientes para mantener su higiene. Es fundamental prestar atención a su salud, realizando chequeos veterinarios regulares y estando atentos a signos de problemas respiratorios, alergias cutáneas, problemas oculares y displasia de cadera, afecciones comunes en la raza. Con el cuidado adecuado y mucho amor, un Bulldog Francés puede ser un compañero maravilloso y leal durante muchos años.

# Temperamento

El Bulldog Francés es conocido por ser amigable, juguetón, afectuoso y un poco terco. Son perros muy orientados a la familia y disfrutan de la compañía humana.

La socialización temprana y el entrenamiento son importantes para los Bulldogs Franceses. Aunque son inteligentes, pueden tener un lado testarudo, por lo que la paciencia y el refuerzo positivo son clave. Exponerlos a diferentes personas, lugares y otros perros desde cachorros les ayudará a convertirse en adultos bien adaptados y seguros. A pesar de su terquedad ocasional, responden bien al entrenamiento basado en recompensas y disfrutan de la actividad mental que proporciona aprender nuevos comandos y trucos. Su deseo de complacer a sus dueños, combinado con su inteligencia, hace que el entrenamiento sea una experiencia gratificante para ambos.



**Figura 8.3.** Un primer plano de la cara arrugada de un Bulldog Francés.



## Creepypasta de mi perro



La cama era un santuario, un refugio de la humedad gris que se filtraba por las grietas de la ciudad. A veces, en las noches más sombrías,

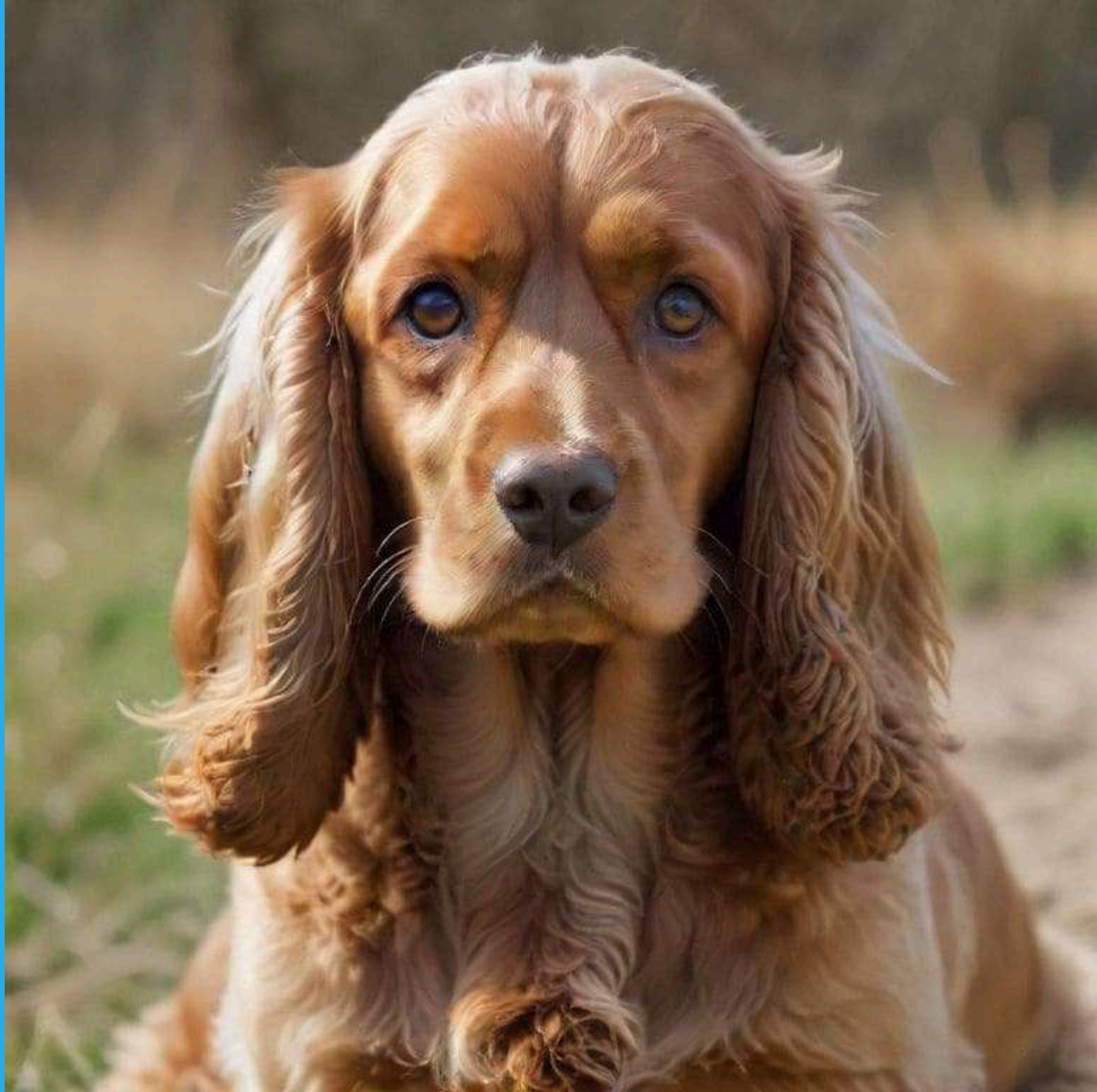


# Pequeño bulldog valiente



Objeto interactivo 8.2. Un comic con un bulldog francés.



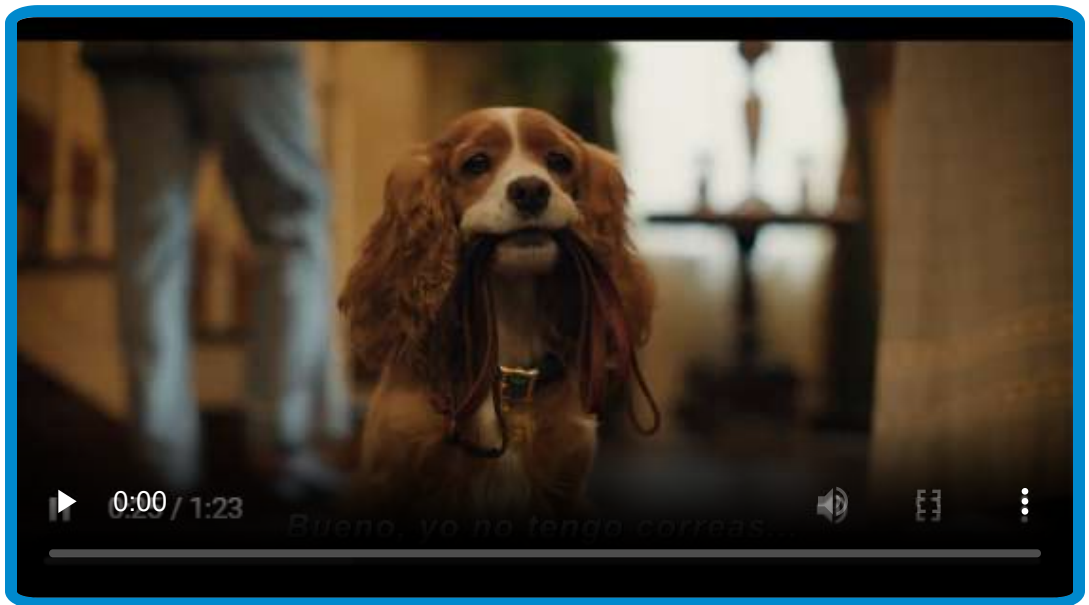



# Raza 8

## Cocker Spaniel

# Cocker Spaniel

El Cocker Spaniel es una raza de perro de compañía que ha cautivado corazones durante siglos con su alegre disposición y su encantador aspecto. Originarios de Inglaterra, estos perros fueron criados originalmente para la caza de aves, de ahí su nombre "spaniel", que proviene de la palabra española "español", ya que se cree que sus ancestros llegaron a Gran Bretaña desde España. A lo largo del tiempo, su temperamento dócil y su tamaño manejable los convirtieron en populares perros de compañía, especialmente en la versión americana, que fue desarrollada selectivamente para acentuar ciertas características físicas y de temperamento.



**Video 9.1.** Trailer de la película "La Dama y el Vagabundo 2" de Disney (publicada en [Disney Latinoamérica](#) .

El Cocker Spaniel Americano, en particular, es conocido por su cabeza abovedada distintiva, sus ojos expresivos y sus largas y

sedosas orejas, que le otorgan una apariencia de perpetua juventud y dulzura. Su pelaje es abundante y sedoso, requiriendo un cuidado regular para mantenerlo en óptimas condiciones. Los colores del pelaje varían enormemente, incluyendo negro, rojo, dorado, crema, y combinaciones de varios colores como el ruano o el particolour.

## Orígenes del Cocker Spaniel

Los Cocker Spaniels descienden de perros de caza españoles y fueron desarrollados en Inglaterra. La variedad americana se distinguió de la inglesa a principios del siglo XX.

Algunas características del Cocker Spaniel son: el adulto mide entre 25 y 35 cm de altura, pesa entre 9 y 13 kg, presenta problemas de oído y displasia de cadera, su esperanza de vida está entre 10 y 14 años y su habilidad es buscar objetos con su olfato.



**Figura 9.1.** Un Cocker Spaniel Americano dorado, símbolo de elegancia y dulzura, descansa plácidamente en un entorno natural.



Mantener un Cocker Spaniel sano y feliz implica una combinación de ejercicio regular, una dieta equilibrada y cuidados veterinarios preventivos. Aunque no son perros que requieran ejercicio extenuante, disfrutan de paseos diarios, juegos interactivos y tiempo para explorar. Su tendencia a comer en exceso debe ser controlada mediante porciones adecuadas de alimento de alta calidad. El cuidado del pelaje es crucial, incluyendo cepillado diario para evitar enredos, baños regulares y recorte profesional periódico. Las orejas largas y caídas son propensas a infecciones, por lo que una limpieza regular es esencial para prevenir problemas de salud.

La socialización temprana es fundamental para el desarrollo de un Cocker Spaniel bien adaptado. Exponer a los cachorros a diversas personas, lugares, sonidos y otras mascotas desde una edad temprana les ayudará a crecer como perros seguros y equilibrados. El entrenamiento de obediencia







básica no solo es beneficioso para controlar su comportamiento, sino que también fortalece el vínculo entre el perro y su dueño. El Cocker Spaniel responde mejor a métodos de entrenamiento basados en la recompensa, como elogios, golosinas y juegos, en lugar de técnicas de castigo.

Las principales distinciones entre las variedades Cocker Spaniel inglés y americano se encuentran principalmente en sus rasgos físicos, aunque también hay diferencias sutiles en el temperamento y las necesidades de actividad. Ambas razas comparten un origen en el siglo XIX, siendo el Cocker americano un descendiente del inglés.

Las características físicas ofrecen las diferencias más notables para distinguir ambas razas. El origen diferente de ambos perros (Reino Unido para el inglés, Estados Unidos para el americano) no es un rasgo visible a simple vista. En el inglés la cabeza es más abovedada (redondeada) y la cara más

definida, un poco más achatada, el hocico notablemente más corto y los ojos parecen más grandes

Si bien las características básicas de personalidad de ambas razas son muy similares (ambos son cariñosos, amables y capaces de relacionarse bien con otros animales y niños, y son buenos alumnos para la obediencia), se observan diferencias en su temple y sus necesidades energéticas. El Cocker inglés es descrito como algo más nervioso y testarudo que el americano. El Cocker americano es considerado más bonachón.

El temple más nervioso y testarudo del Cocker inglés implica un mayor esfuerzo para su educación, por lo que es menos recomendable para cuidadores primerizos.

## Temperamento y Comportamiento

Inteligentes, sensibles, afectuosos, juguetones y deseosos de complacer. Excelentes compañeros para familias y niños.

En resumen, el Cocker Spaniel es una raza maravillosa que ofrece una gran cantidad de amor, lealtad y alegría a sus familias. Su atractivo físico, combinado con su naturaleza dócil y su inteligencia, lo convierte en uno de los perros de compañía más queridos del mundo. Con los cuidados adecuados y una socialización temprana, un Cocker Spaniel será un miembro feliz y saludable de la familia durante muchos años.

El baño excesivo, o "sobre baño", puede ser contraproducente. Bañar al perro con demasiada frecuencia puede despojar al pelaje de sus

aceites naturales. Estos aceites son protectores de la piel y el pelo. Es crucial utilizar productos específicos como champús y acondicionadores para razas con pelo largo y fino. Después de cada baño, es vital secar completamente al animal para prevenir problemas dermatológicos. El pelaje del Cocker requiere un cepillado diario para prevenir enredos, nudos y estimular la circulación sanguínea, lo cual es esencial para mantener el manto sano y brillante, independientemente de la frecuencia del baño.

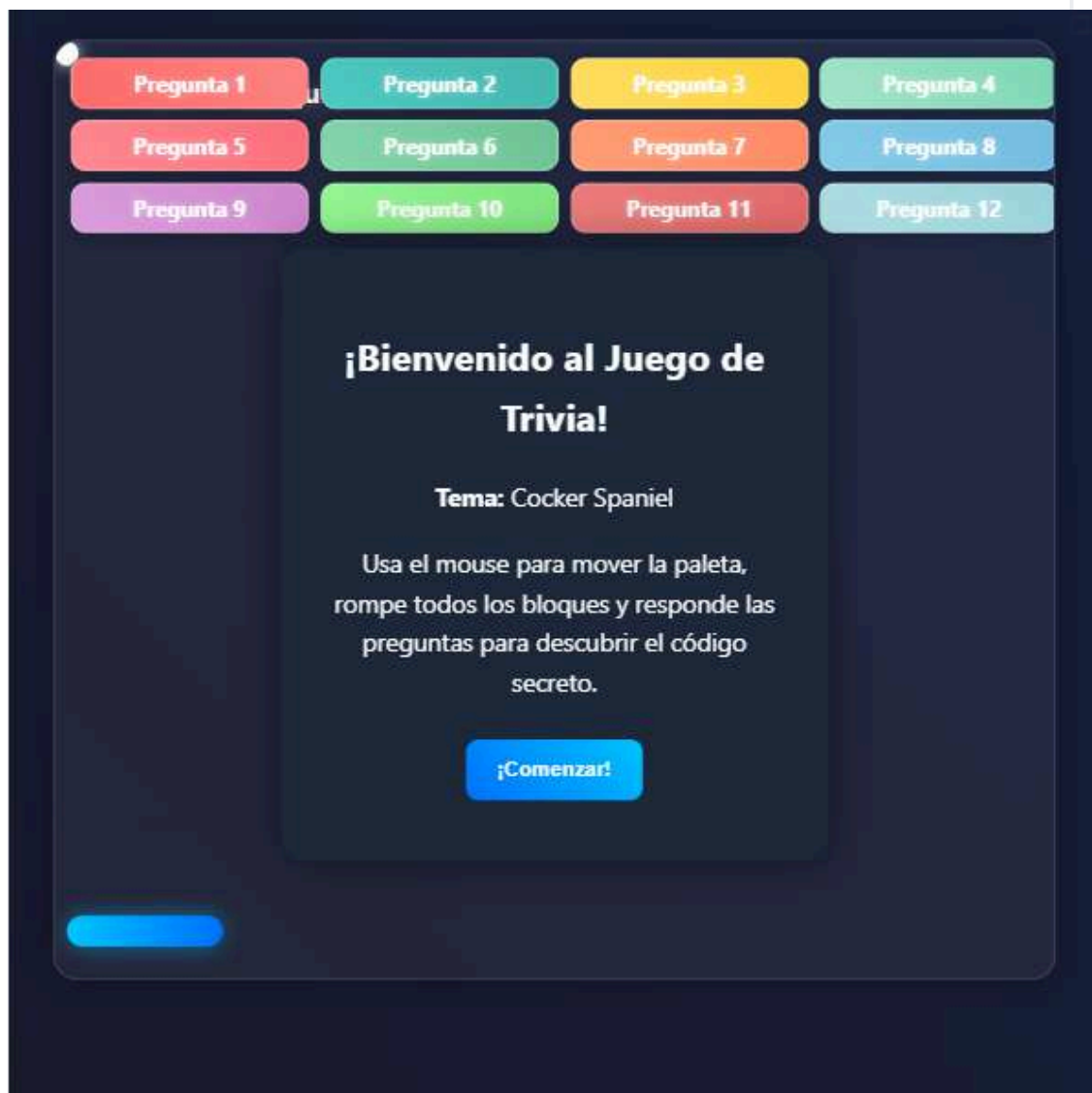
## Cuidados Esenciales

Cepillado diario, baños regulares, limpieza de oídos, dieta controlada y ejercicio moderado son clave para la salud y felicidad del Cocker Spaniel.



**Figura 9.2.** La vitalidad y el espíritu juguetón de un Cocker Spaniel Inglés quedan de manifiesto en este momento de ocio en el jardín (Imagen generada con Ideogram).

# Encuentra el código secreto



Objeto interactivo 9.1. Trivia lúdica.

# Cuestionario V/F

Tema: Raza Cocker Spaniel



1

2

3

4

5

6

7

8

Afirmación 1 de 8



El Cocker Spaniel se originó en España, pero fue desarrollado como una raza distinta en el Reino Unido.

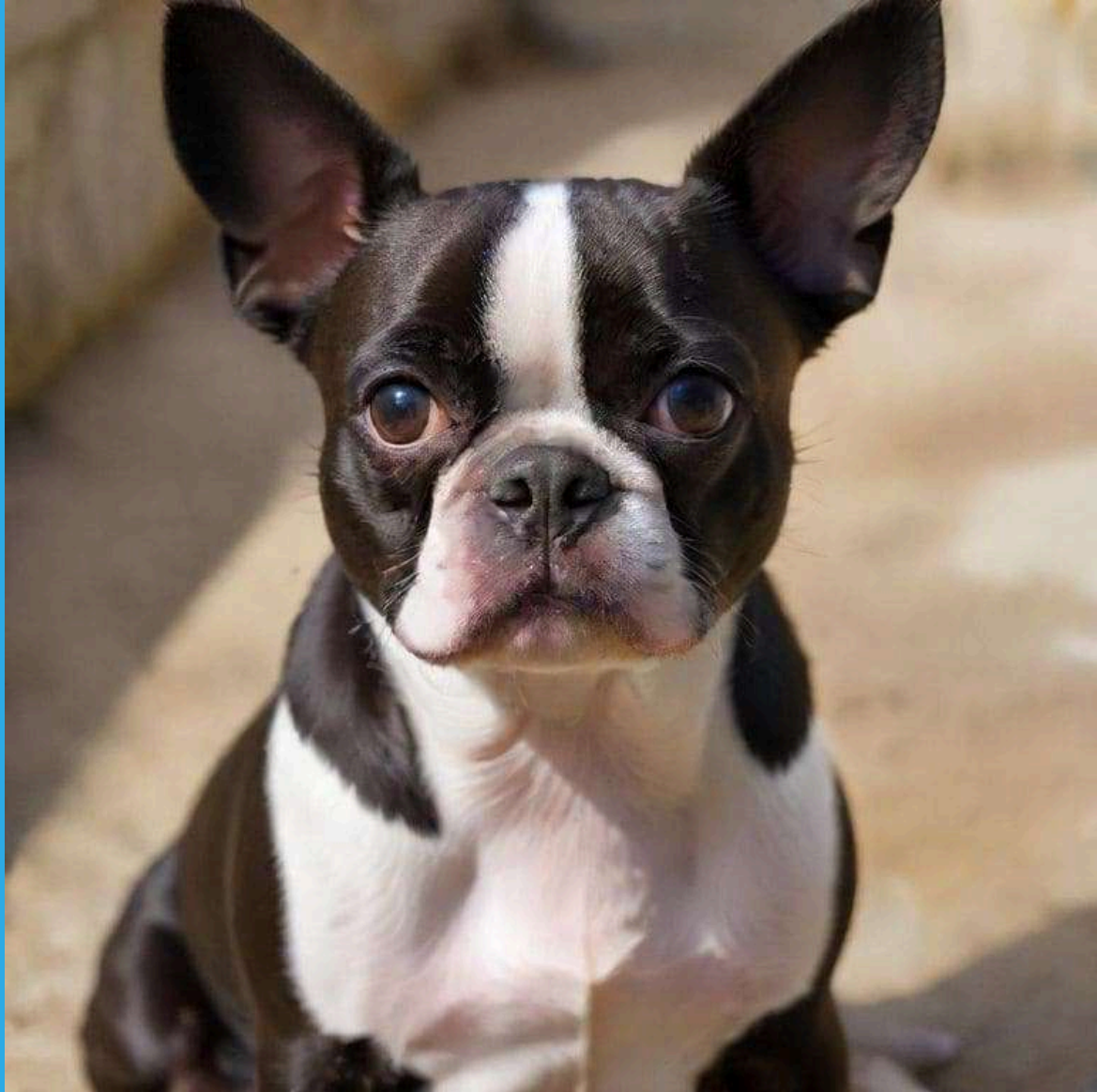
Verdadero

Falso

¡Correcto!







Raza 9

Boston Terrier

# Boston Terrier

El Boston Terrier, a menudo cariñosamente apodado "el caballero americano", es una raza que evoca elegancia y un espíritu juguetón a partes iguales. Su distintiva apariencia, marcada por un pelaje corto y brillante, típicamente en un patrón bicolor de negro y blanco o atigrado y blanco, le confiere un aspecto de "esmoquin" que le ha valido su apodo. Más allá de su estética encantadora, este perro posee un temperamento equilibrado, una inteligencia aguda y una lealtad inquebrantable que lo convierten en un compañero excepcional para una amplia variedad de hogares. Su tamaño compacto, con una altura que generalmente oscila entre los 38 y 43 cm y un peso entre los 6 y 11 kg, lo hace adaptable a la vida en apartamento, aunque también disfruta de espacios más amplios.

La historia del Boston Terrier es fascinante y se remonta a la década de 1860 en Boston, Massachusetts. Surgió de cruces entre bulldogs ingleses y terriers blancos ingleses, con el objetivo de crear un perro ágil y valiente. Originalmente, la raza se utilizaba en peleas de perros, pero





su naturaleza amigable y leal rápidamente capturó los corazones de las familias, transformándose en el perro de compañía que conocemos hoy. El American Kennel Club reconoció oficialmente la raza en 1893, consolidando su estatus como una de las razas más queridas en Estados Unidos. A pesar de su nombre, no es un terrier de caza tradicional, sino un perro tipo dogo con antepasados británicos pero desarrollo completamente americano.

## Origen del Nombre

El Boston Terrier recibe su nombre de la ciudad de Boston, Massachusetts, Estados Unidos, donde se originó la raza a mediados del siglo XIX.

El cuidado y la salud del Boston Terrier son aspectos fundamentales para asegurar una vida larga y feliz. A pesar de ser perros generalmente robustos, tienen algunas predisposiciones de salud que los propietarios deben conocer. Las enfermedades oculares, como las mencionadas úlceras y cataratas, son



comunes debido a la forma de sus ojos. También pueden ser propensos a luxaciones de rótula y sordera. Por su naturaleza braquicéfala, es crucial protegerlos del calor excesivo y del frío extremo, ya que no regulan bien su temperatura corporal. La higiene general es sencilla; un cepillado semanal, limpieza de oídos y corte de uñas son suficientes. La alimentación debe ser equilibrada, adaptada a su edad y nivel de actividad, y es importante controlar su peso, ya que tienden a engordar.



**Figura 10.1.** Un collage de fotos históricas que muestran a los primeros Boston Terriers y a sus criadores (Generada con Imagen 4 de Google).

El temperamento del Boston Terrier es, sin duda, una de sus características más apreciadas. Son perros conocidos por ser amigables, sociables, juguetones e inteligentes. Su naturaleza alegre y su deseo de complacer a sus dueños los convierten en compañeros ideales. Si bien pueden ser un poco reservados al principio con los extraños, suelen adaptarse rápidamente y se llevan bien tanto con niños como con otros animales, siempre que se les socialice adecuadamente desde cachorros. Son perros que responden bien al adiestramiento, especialmente con métodos de refuerzo positivo, y disfrutan aprendiendo trucos y órdenes. Sin embargo, también pueden mostrarse tercos en ocasiones, por lo que la paciencia y la constancia en el entrenamiento son clave. A pesar de su pequeño tamaño, son perros activos que necesitan ejercicio diario moderado. Paseos cortos y sesiones de juego son suficientes para mantenerlos saludables y felices, pero es importante tener en cuenta su tendencia a problemas respiratorios debido a su hocico chato, especialmente en climas cálidos.

## El Caballero con “Esmoquin”

El Boston Terrier es apodado "el caballero americano" por su distintivo pelaje bicolor, que a menudo se asemeja a un elegante traje de esmoquin con chaleco y calcetines blancos.

En cuanto a su apariencia física, el Boston Terrier se distingue por su cuerpo compacto y musculoso, de estructura cuadrada. Su cabeza es cuadrada y plana, con un hocico corto y una mandíbula fuerte. Sus ojos son grandes, redondos y expresivos, lo que les confiere una

mirada vivaz y amigable. Las orejas son erguidas y triangulares, a menudo comparadas con las de un murciélago. El pelaje es corto, liso y brillante, y no requiere de cuidados excesivos; un cepillado semanal es suficiente para mantenerlo en buen estado. Sin embargo, sus grandes ojos los hacen susceptibles a problemas oculares como úlceras corneales y cataratas, requiriendo atención especial. Debido a su conformación braquicéfala, también pueden experimentar problemas respiratorios, ronquidos y sensibilidad al calor.

## Adaptabilidad y Compañía

El Boston Terrier es conocido por su excelente adaptabilidad a diferentes entornos, siendo un perro ideal tanto para la vida en apartamento como para familias con niños. Su necesidad de compañía es alta, por lo que no se recomienda dejarlos solos por períodos prolongados.

El Boston Terrier es un perro de compañía excepcional que combina un aspecto encantador con una personalidad dulce, inteligente y leal. Su historia, su temperamento equilibrado y su adaptabilidad lo convierten en una elección fantástica para aquellos que buscan un amigo fiel y lleno de alegría. Ya sea jugando en el parque o acurrucándose en el sofá, el "caballero americano" siempre estará listo para ofrecer amor y compañía a su familia.





**Figura 10.2.** Un distinguido Boston Terrier con pajarita, sentado con elegancia sobre un cojín de terciopelo (Imagen generada con Imagen 4 de Google).



# Tutorial



Modo Claro

## Paso 1: ¡Bienvenida a Perro Boston Terrier! 🖐️

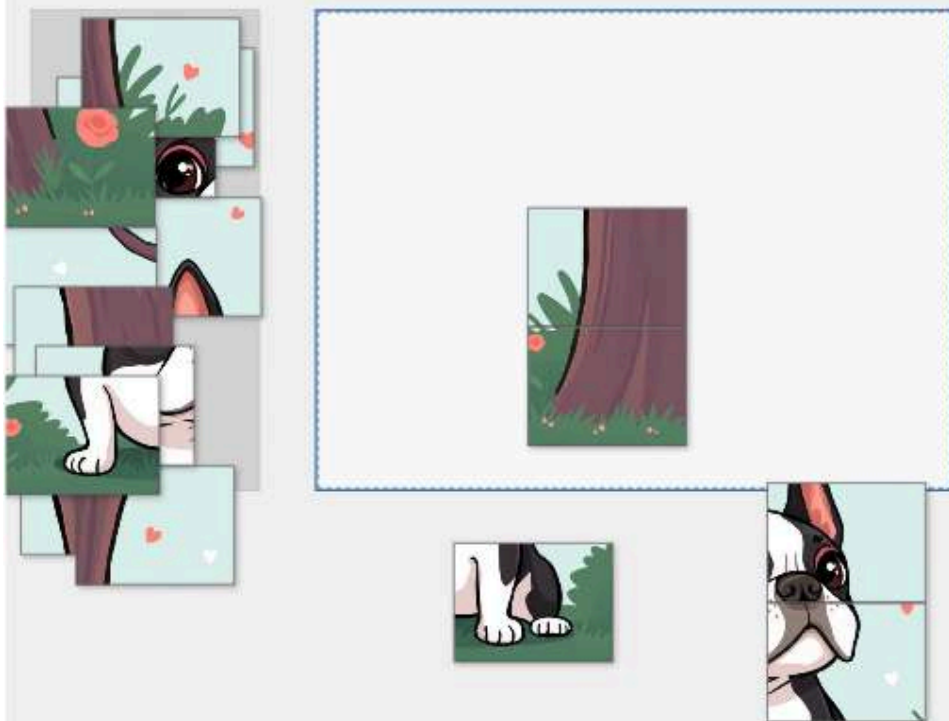


¡Claro! Aquí tienes una introducción fresca y amigable sobre el adorable Boston Terrier:

¿Alguna vez has soñado con tener un compañero lleno de ternura y energía? El Boston Terrier es ese pequeño gran amigo que te robará el corazón desde el primer momento 🐶❤️. Con su



## Puzle para Armar



Objeto interactivo 10.2. Puzle de arrastre.

**Haz clic en el botón zum para armar la imagen en pantalla completa**





# Raza 10

## Cavalier King Charles Spaniel



# Cavalier King Charles Spaniel

El Cavalier King Charles Spaniel es una raza de perro encantadora y adaptable que ha conquistado corazones en todo el mundo. Con su tamaño pequeño, su naturaleza afectuosa y su apariencia elegante, estos perros son compañeros ideales para una amplia gama de hogares. Originarios de Gran Bretaña, su linaje se remonta a los perros falderos de la realeza, y su nombre rinde homenaje al rey Carlos II de Inglaterra, quien se dice que tenía una debilidad especial por esta raza.

Estos perros son conocidos por su temperamento dócil y su deseo innato de complacer a sus dueños. Son perros sociales por naturaleza y prosperan en la compañía humana, lo que los convierte en compañeros excepcionales para personas solas, familias con niños y personas mayores. Su adaptabilidad es una de sus mayores fortalezas; se desenvuelven bien tanto en apartamentos pequeños como en casas con jardines amplios, siempre y cuando reciban la atención y el afecto que necesitan. Suelen llevarse bien con otros perros y mascotas si se les socializa desde cachorros.



**Video 11.1.** Video generado con [Odyssey](https://odysseymil.com).



# Colores del Cavalier King Charles Spaniel

---

Los cuatro colores reconocidos para esta raza son: Blenheim (blanco y castaño rojizo), Tricolor (blanco, negro y fuego), Negro y Fuego, y Ruby (rojo sólido).

La apariencia física del Cavalier King Charles Spaniel es inconfundible. Poseen una cabeza redondeada con ojos grandes y oscuros que irradian dulzura y expresividad. Sus orejas largas y caídas, cubiertas de sedoso pelo, contribuyen a su aspecto tierno. El cuerpo es compacto y bien proporcionado, con una cola de longitud media que a menudo se lleva alegremente. Vienen en cuatro colores distintivos: Blenheim (castaño rojizo y blanco), Tricolor (negro, blanco y fuego), Negro y Fuego, y Ruby (un rojo sólido). Su pelaje es de longitud media, sedoso y ligeramente ondulado, requiriendo un cuidado regular para mantenerse en óptimas condiciones.

## Necesidades de ejercicio

---

Un Cavalier King Charles Spaniel requiere ejercicio moderado. Paseos diarios y tiempo de juego son suficientes para mantenerlos física y mentalmente estimulados. Evitar el ejercicio excesivo en climas muy calurosos debido a su susceptibilidad al golpe de calor.

El entrenamiento y la socialización tempranos son cruciales para el Cavalier King Charles Spaniel. Al ser perros inteligentes y deseosos de complacer, responden bien a métodos de entrenamiento positivos y basados en la recompensa. Las sesiones cortas y divertidas suelen ser las más efectivas. La socialización debe exponerlos a una variedad de personas, lugares, sonidos y otras mascotas desde una edad temprana para asegurar que se conviertan en adultos bien adaptados y seguros. A pesar de su naturaleza generalmente amigable, la socialización ayuda a prevenir cualquier posible timidez o miedo.



**Figura 11.1.** Un grupo de Cavalier King Charles Spaniels de diferentes colores jugando en un parque soleado. (Generada con Imagen 4 de Google).

El cuidado de un Cavalier King Charles Spaniel implica atención a su salud, aseo y necesidades emocionales. Su pelaje sedoso requiere cepillado varias veces por semana para prevenir enredos y reducir

la caída del pelo, que es moderada. También es importante revisar sus orejas regularmente para prevenir infecciones, dado su tamaño y caída. En cuanto a la salud, son propensos a ciertas condiciones genéticas como la enfermedad de la válvula mitral, la siringomielia y problemas oculares. Las revisiones veterinarias regulares son esenciales para la detección temprana y el manejo de cualquier problema de salud. Su bienestar emocional es igualmente importante; necesitan mucho afecto y no deben ser dejados solos por largos períodos, ya que pueden desarrollar ansiedad por separación.

## Esperanza de vida

---

La esperanza de vida promedio de un Cavalier King Charles Spaniel es de 10 a 14 años, aunque muchos viven más tiempo con cuidados adecuados y buena genética.

La historia del Cavalier King Charles Spaniel está íntimamente ligada a la aristocracia británica. Durante los siglos XVI, XVII y XVIII, los perros de tipo spaniel, más pequeños y con hocicos más cortos, eran muy populares entre la nobleza y la realeza. Se les conocía como "spaniels de falda" o "perros de cama" y a menudo se les representaba en pinturas de la época acurrucados en el regazo de damas o reyes. La figura del rey Carlos II es emblemática en la historia de la raza, ya que se dice que los llevaba consigo a todas partes. Con el tiempo, la raza evolucionó, y a principios del siglo XX, hubo un esfuerzo consciente para recrear el spaniel de tipo King Charles de las pinturas históricas, lo que llevó al desarrollo del Cavalier King Charles Spaniel moderno tal como lo conocemos hoy.



Objeto interactivo 11.1. Detective de alucinaciones.

**Haz clic en el botón zum para responder en pantalla completa**



# Juego de Palabras: Perro Cavalier King Charles Spaniel

Puntuación: 30

## Ejercicio 2 de 6


U	R	R	A	N	E
		T			

Anterior

Siguiente

Objeto interactivo 11.2. Juego de palabras.







# Raza 11

## Bichón Maltés

# Bichón Maltés

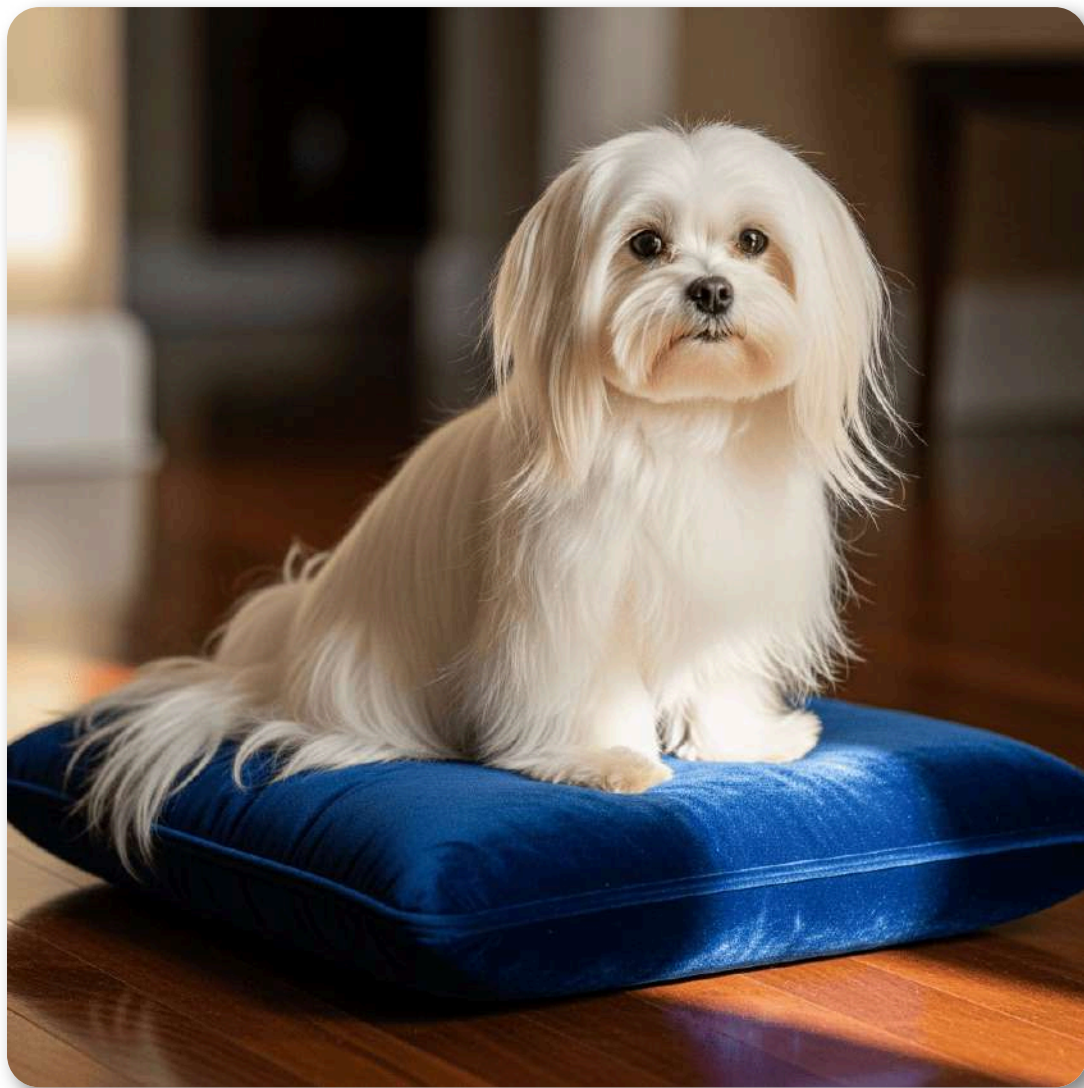
El Bichón Maltés, conocido cariñosamente como Maltés, es una raza de perro diminuto pero de gran personalidad, cuyo origen se remonta a miles de años atrás en la región del Mediterráneo central. Aunque su nombre evoca la isla de Malta, su procedencia exacta es objeto de debate, con algunas teorías apuntando a Italia o incluso a la isla croata de Mljet. Lo que sí es indiscutible es su larga historia como perro de compañía y su predilección por la nobleza y la alta sociedad. A lo largo de los siglos, ha sido conocido por diversos nombres, como "Perro León Maltés", "Antiguo Perro de Malta" o "Spaniel Gentle", reflejando su estatus y apariencia elegante.

## Origen del Nombre

La palabra "maltés" podría derivar del vocablo semítico "malat", que significa refugio o puerto, haciendo referencia a su presencia en asentamientos costeros.

El temperamento del Maltés es una mezcla encantadora de dulzura, inteligencia y una vitalidad juguetona que parece no desvanecerse con la edad. Son perros extremadamente leales y afectuosos con sus dueños, a menudo descritos como "perros de velcro" por su deseo constante de estar cerca de su familia. Disfrutan de la compañía y pueden sufrir ansiedad por separación si se les deja solos por períodos prolongados. A pesar de su naturaleza dócil y su deseo de complacer, también pueden mostrarse vigilantes y ladrar ante ruidos desconocidos, una herencia de su instinto de alerta. Son perros

sociables que suelen llevarse bien con niños y otras mascotas, siempre que hayan sido debidamente socializados desde cachorros.



**Figura 12.1.** Un Maltés blanco y sedoso sentado en un cojín de terciopelo (Generada con Imagen 4 de Google).

El entrenamiento de un Maltés, aunque puede requerir paciencia, es muy gratificante. Son perros inteligentes que responden bien al

refuerzo positivo, es decir, a la recompensa de comportamientos deseados a través de golosinas, elogios y caricias. Es importante ser consistente y hacer las sesiones de entrenamiento cortas y divertidas para mantener su interés. Comenzar el adiestramiento desde cachorros es ideal, enseñándoles órdenes básicas y socializándolos adecuadamente para asegurar que se conviertan en adultos equilibrados y seguros de sí mismos. Dada su naturaleza apegada, el entrenamiento para controlar sus esfínteres puede requerir un poco más de tiempo y consistencia.

Su apariencia es inconfundible: un cuerpo compacto cubierto por un manto largo, liso y sedoso de un blanco puro. Esta cascada de pelo, que puede llegar a rozar el suelo si se deja crecer, es su característica más distintiva y requiere un cuidado meticuloso. Los ojos, redondos y alertas, suelen ser de un color ocre oscuro, enmarcados por un borde negro que acentúa su expresión vivaz. Las orejas, de forma triangular, cuelgan cerca de las paredes del cráneo. Su tamaño es pequeño, con una altura a la cruz que generalmente oscila entre los 20 y 25 cm, y un peso que raramente supera los 4 kg.

## Características Físicas

---

Altura: 20-25 cm. Peso: 3-4 kg. Pelaje: Largo, liso, sedoso, blanco puro. Ojos: Oscuros, redondos, alerta. Orejas: Triangulares, caídas.

El cuidado del pelaje es, sin duda, uno de los aspectos más importantes para mantener a un Maltés en óptimas condiciones. Su largo y sedoso manto requiere cepillados diarios para prevenir la

formación de nudos y mantenerlo limpio e hidratado. Los baños regulares, aunque no excesivamente frecuentes (aproximadamente cada mes y medio), son necesarios, utilizando champús y acondicionadores específicos para perros. Visitas periódicas al peluquero canino son recomendables para mantener el manto en buen estado, ya sea en su longitud de exposición o en un corte más práctico tipo "cachorro". La limpieza diaria de los ojos y alrededor del hocico es fundamental para evitar manchas y posibles irritaciones.

En cuanto a su salud, los Malteses son generalmente perros robustos y longevos, con una esperanza de vida que suele oscilar entre los 12 y 15 años, e incluso hasta los 17 o más. Sin embargo, como todas las razas, pueden ser propensos a ciertas afecciones. Entre las más comunes se encuentran los problemas dentales, debido a su pequeño tamaño, la luxación de rótula, problemas oculares como cataratas o glaucoma, y sensibilidades cutáneas o alergias. Una dieta equilibrada, ejercicio moderado y visitas regulares al veterinario son cruciales para mantener su bienestar. A pesar de su tamaño pequeño, es importante fomentar el ejercicio diario a través de paseos cortos y sesiones de juego para mantenerlos activos y saludables.

## Salud y Longevidad

---

Esperanza de vida: 12-17+ años. Problemas comunes: dentales, luxación de rótula, oculares, cutáneos. Necesidades: Dieta equilibrada, ejercicio moderado, chequeos veterinarios.

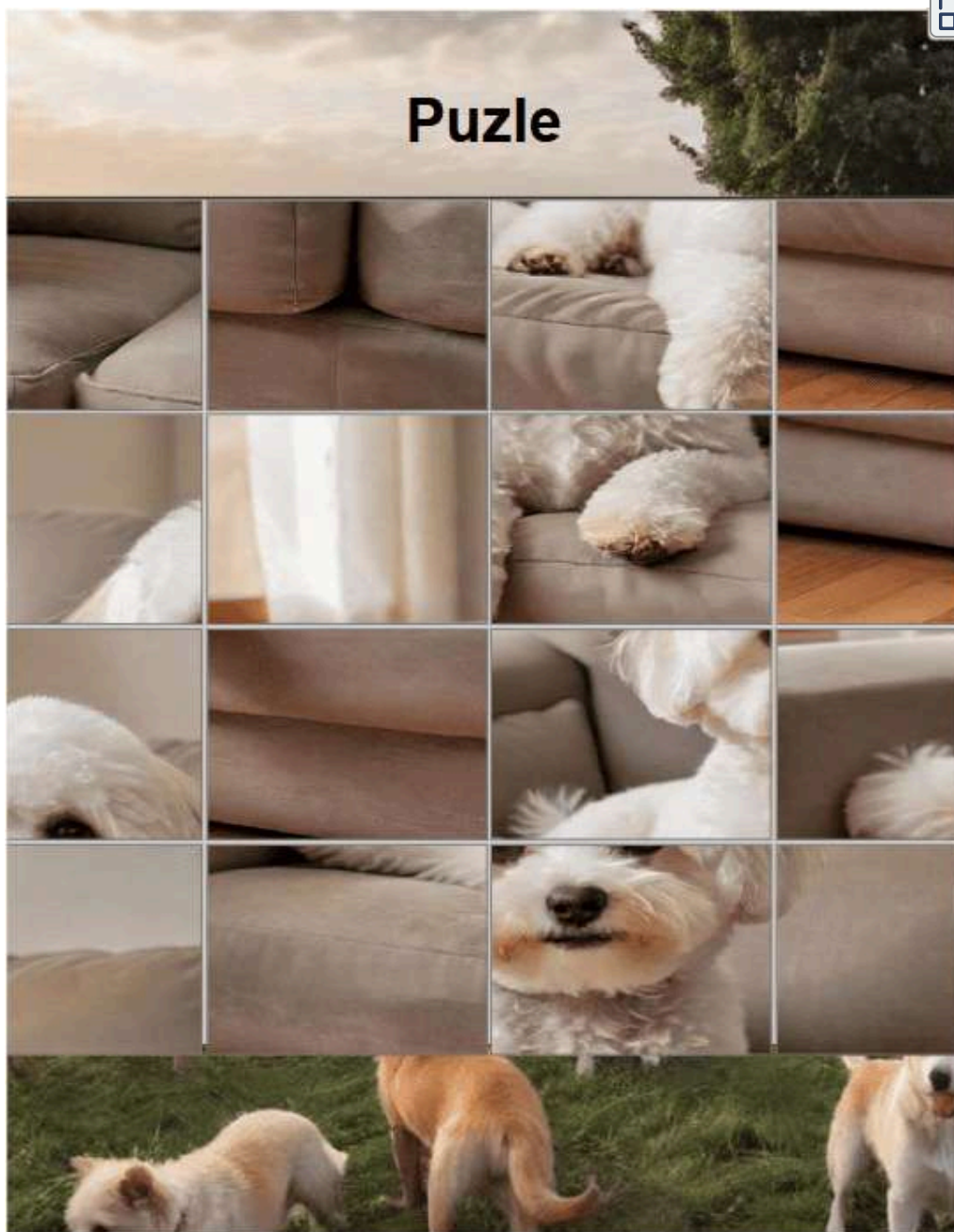


## Perros de Compañía en Halloween 🎃



Bichón Maltés





**Objeto interactivo 12.2.** Puzle de intercambio de piezas.





# Raza 12

## Pekínés

# Pekínés

El Pekínés, a menudo apodado el "león guardián" por su melena abundante y su porte regio, es una raza de perro diminuto con una historia que se remonta a miles de años en la antigua China. Criados exclusivamente para la realeza y los templos, se les consideraba sagrados y su posesión estaba restringida a la corte imperial. Esta exclusividad moldeó su carácter, dotándolos de una dignidad innata, un temperamento independiente y una lealtad inquebrantable hacia sus elegidos. Observar a un Pekínés es contemplar un pedazo de historia viva, un perro que camina con la confianza de quien sabe que ha sido venerado durante siglos.

## Orígenes Reales

El Pekínés es originario de la antigua China, donde se criaba en los palacios imperiales y templos budistas. Se les consideraba perros sagrados y su posesión estaba reservada para la familia imperial y la nobleza. Robar un Pekínés era un crimen capital.

Su apariencia es tan distintiva como su linaje. Con un cuerpo compacto y bajo, cubierto de un pelaje largo y denso que forma una melena notable alrededor del cuello y los hombros, recuerdan a las estatuas de leones guardianes que se encuentran en los palacios y templos asiáticos. La cabeza, ancha y plana, con ojos grandes, redondos y oscuros, y un hocico corto y arrugado, le confiere una expresión única, a menudo descrita como altiva o sabia. Sus orejas, en forma de corazón, cuelgan cerca de las mejillas, enmarcadas por el abundante pelo. La cola, llevada enroscada sobre la espalda, completa esta imagen de nobleza y singularidad.



**Figura 13.1.** Un Pekinés de pelaje largo y majestuoso, sentado con porte regio sobre un cojín de terciopelo.

A pesar de su diminuto tamaño, el Pekinés posee un espíritu valiente y protector que desmiente su apariencia frágil. Si bien no son perros de trabajo en el sentido tradicional, su instinto de alerta los convierte en excelentes perros guardianes de hogar. Notificarán con insistencia la presencia de extraños o ruidos inusuales, aunque su ladrido puede ser sorprendentemente agudo. Su naturaleza independiente significa que no son perros que buscan complacer constantemente, pero cuando forman un vínculo, este es profundo y duradero. Son selectivos con su afecto, ofreciéndolo a quienes consideran dignos de su atención.

El cuidado del abundante pelaje de un Pekinés requiere dedicación. Su doble capa de pelo, larga y recta, necesita cepillado regular, idealmente varias veces por semana, para evitar enredos y mantenerlo saludable y brillante. Los baños periódicos también son necesarios para mantener la limpieza. Además, debido a su cara plana (braquicefálica), son propensos a problemas oculares y respiratorios,



por lo que es fundamental limpiarles los pliegues faciales a diario para prevenir infecciones y asegurarse de que puedan respirar cómodamente, especialmente en climas cálidos o durante el ejercicio.

## Salud y Cuidados

Los Pekineses pueden ser propensos a problemas oculares (como úlceras corneales y ojos saltones), problemas respiratorios debido a su hocico corto, y problemas de columna. Suelen ser perros longevos, viviendo entre 12 y 15 años.



**Figura 13.2.** Primer plano del rostro de un Pekinés, mostrando sus grandes ojos oscuros y su hocico arrugado.

Entrenar a un Pekinés puede presentar un desafío divertido. Su inteligencia es innegable, pero su naturaleza independiente a menudo choca con la idea de seguir órdenes ciegamente. El entrenamiento debe ser paciente, positivo y basado en la



recompensa. El refuerzo positivo, como elogios y golosinas, funciona mucho mejor que cualquier método de disciplina dura. Son perros que disfrutan de la interacción social desde cachorros, pero deben ser expuestos gradualmente a diversas personas, lugares y otros animales para desarrollar una personalidad equilibrada y segura. Son ideales para la vida en apartamento, ya que no requieren grandes cantidades de ejercicio, pero disfrutan de paseos cortos y juegos en interiores.



**Figura 13.3.** Perros pekinés jugando en un jardín (Imagen generada con Imagen 4 de Google).



## Razas de perros de compañía

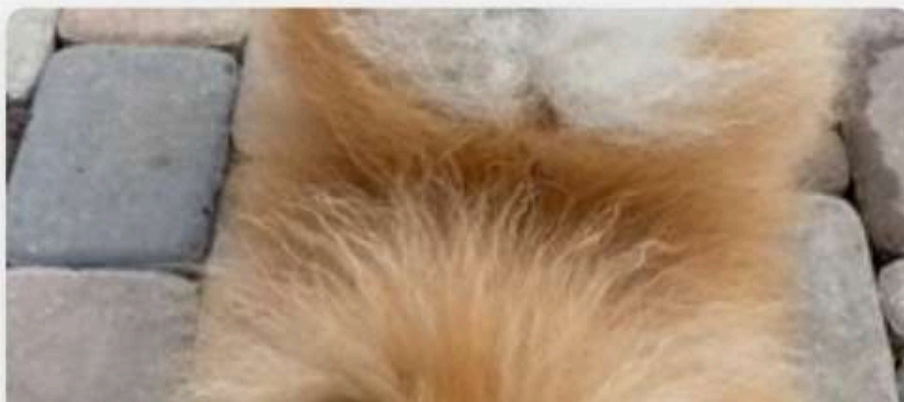


Pregunta 1: ¿Cuál de estas razas de



# Videos de Perros de Compañía Pequeños en Pexels

Cargando videos de perros de compañía pequeños  
automáticamente...



**Anna Bondarenko**

Duración: 16s

Descargar HD



Objeto interactivo 13.2. Videos de de perros de compañía.





Raza 13

Beagle



# Beagle

El Beagle es un perro que irradia alegría y energía, una raza que ha conquistado corazones en todo el mundo gracias a su temperamento afable, su curiosidad insaciable y su tamaño manejable. Originario de Gran Bretaña, este pequeño sabueso fue criado originalmente para la caza de liebres, una tarea para la que posee un conjunto de características excepcionales. Su olfato prodigioso, su resistencia y su instinto de manada lo convierten en un cazador eficaz, pero también definen gran parte de su comportamiento como perro de compañía. A pesar de su pasado cinegético, el Beagle se ha adaptado maravillosamente a la vida familiar, convirtiéndose en un miembro querido de innumerables hogares.



Video 14.1. Video de Juan C. en [Pexels](#).

La apariencia del Beagle es distintiva y encantadora. Su tamaño mediano (30-35 cm), robusto pero no voluminoso, lo hace ideal para la mayoría de los hogares. La cabeza es ancha y ligeramente abovedada, con un hocico cuadrado y un stop bien definido. Sus ojos son grandes, oscuros y expresivos, generalmente de color marrón o avellana, y transmiten una inteligencia amable y una pizca de



picardía. Las orejas, largas y caídas, son una de sus características más icónicas, y se mueven con el viento mientras exploran el mundo con su infalible nariz. Su cola, llevada alegremente en alto, a menudo se describe como una "bandera de alegría". El pelaje es corto, denso y resistente a la intemperie, disponible en una variedad de colores, siendo el tricolor (negro, blanco y fuego) el más común.

## Origen e Historia

El Beagle descende de perros de caza británicos más antiguos, con registros que se remontan al siglo XVI. Su nombre podría provenir del francés "beugler" (rugir) o del gaélico "biag" (pequeño). Fueron criados para cazar liebres y conejos en grupo, lo que explica su naturaleza social y su fuerte instinto de rastreo.



**Figura 14.1.** Un Beagle feliz de pelaje tricolor, con sus orejas largas caídas, olisqueando el suelo con intensa concentración en un parque soleado.

## El Olfato del Beagle

La nariz de un Beagle es una de sus herramientas más valiosas. Poseen alrededor de 225 millones de receptores olfativos, significativamente más que los humanos. Pueden seguir un rastro durante horas, incluso días, lo que les ha valido su reputación como excelentes perros de rastreo.

El temperamento del Beagle es, sin duda, uno de sus mayores atractivos. Son perros intrínsecamente amigables, sociables y juguetones. Se llevan bien con niños y otros perros, lo que los convierte en excelentes compañeros para familias activas. Su naturaleza curiosa y su incansable deseo de explorar, impulsado por su formidable olfato, significa que requieren supervisión y un entorno seguro. Tienden a ser independientes y a veces testar los límites, especialmente cuando un olor interesante capta su atención. Esta independencia puede hacer que el entrenamiento requiera paciencia y consistencia, pero su deseo de complacer, una vez que la distracción olfativa se desvanece, es notable.

Si bien el Beagle es un perro maravillosamente adaptable, es fundamental entender sus necesidades. Requieren ejercicio regular para quemar su energía, pero un paseo con correa es esencial para evitar que sigan un rastro y se pierdan. El entrenamiento temprano en obediencia es crucial, no solo para el control, sino también para canalizar su inteligencia y curiosidad de manera constructiva. Su instinto de presa, combinado con su naturaleza vocal (tienden a ladrar y aullar), significa que una socialización temprana y una educación sobre cuándo y cómo vocalizar son importantes,

especialmente si viven en un vecindario tranquilo. Su pelaje corto es fácil de mantener con un cepillado semanal.



**Figura 14.2.** Un cachorro de Beagle jugando alegremente con una cuerda y un niño en una sala de estar.

## Consideraciones de Salud

Los Beagles son generalmente una raza sana, pero pueden ser propensos a ciertas condiciones como la displasia de cadera, problemas oculares (como el glaucoma y la atrofia progresiva de retina), epilepsia y otitis (infecciones de oído, debido a sus orejas largas y caídas). Un cuidado veterinario regular y una dieta equilibrada son fundamentales para su bienestar.

El Beagle es un perro encantador, lleno de vida y con un espíritu aventurero. Su lealtad, su naturaleza juguetona y su capacidad para formar fuertes vínculos familiares lo convierten en un compañero excepcional.



# ¿Quién quiere ser millonario?

¿De dónde es originario el beagle?

**A** África

**B** Gran Bretaña

**C** América del Norte

**D** Asia

50:50

Llamar

Público

Puntuación: €0

€1,000,000

€500,000

€250,000

€125,000

€64,000

€32,000

€16,000

€8,000

€4,000

€2,000

€1,000

€500

€300

€200

€100

€0

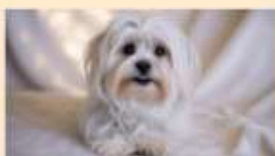
Objeto interactivo 14.1. Juego ¿Quién quiere ser millonario?.



# Emparejar Felinos



Pekínés



Bichón Maltés



Boston  
Terrier



Yorkshire  
Terrier

Bulldog  
francés

Pomerania



Reiniciar Juego

Parejas correctas: 0

Parejas incorrectas: 0

Objeto interactivo 14.2. Empareja imágenes con textos.





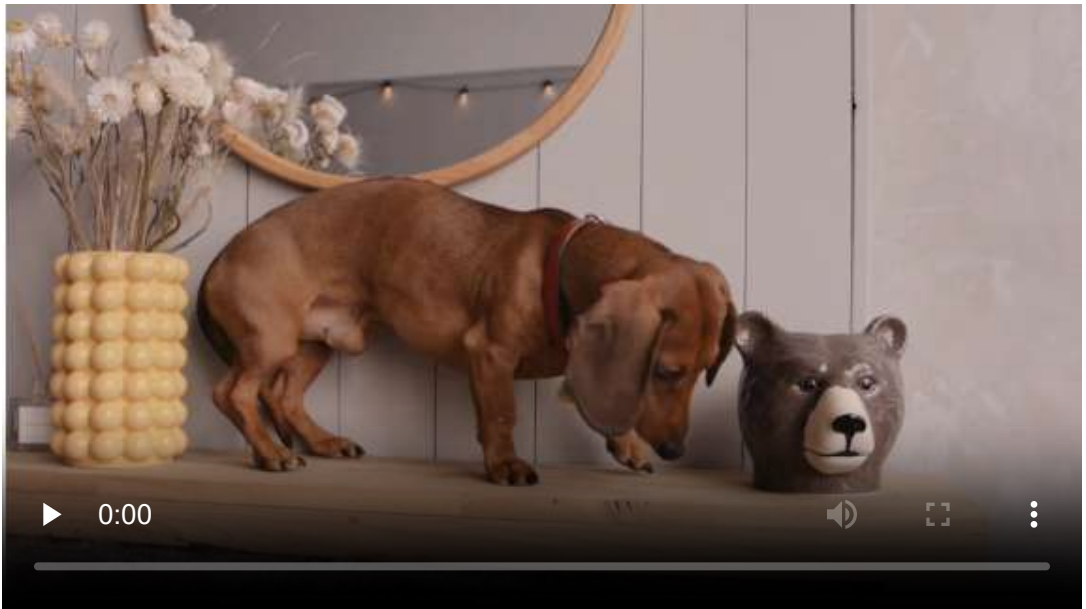


# Raza 14

Dachshund  
o Perro Salchicha

# Dachshund o Perro Salchicha

El perro salchicha, conocido científicamente como Dachshund o Teckel, es una de las razas caninas más reconocibles y queridas del mundo. Su silueta inconfundible, alargada y baja, es un testimonio de su origen y propósito original: cazar tejones. El nombre "Dachshund" proviene del alemán, donde "Dachs" significa tejón y "Hund" significa perro. Estos perros fueron criados selectivamente por generaciones para ser valientes, tenaces y lo suficientemente pequeños como para infiltrarse en las madrigueras de los tejones, y lo suficientemente fuertes como para enfrentarse a ellos. A pesar de su tamaño, su corazón es grande y su espíritu, inquebrantable, lo que los ha catapultado desde las profundidades de la tierra hasta convertirse en adorables compañeros domésticos.



**Video 15.1.** Perro salchicha (video de Ever Spring en [Pexels](#)).

La historia del Dachshund se remonta a varios siglos atrás en

Alemania, donde los cazadores buscaban un perro que pudiera realizar una tarea específica y peligrosa. Los perros salchicha originales eran más grandes y robustos que muchas de las variedades que vemos hoy en día. Con el tiempo, la raza se diversificó en diferentes tamaños y tipos de pelaje para adaptarse a una gama más amplia de presas y entornos de caza. Hoy en día, existen tres tamaños oficiales: estándar, miniatura y kaninchen (conejo), aunque el tamaño kaninchen es menos común y a menudo se considera una subcategoría del miniatura en muchas organizaciones caninas. Además, hay tres tipos de pelaje: corto, largo y duro. Cada uno de estos subtipos confiere al Dachshund una apariencia y unas necesidades de cuidado ligeramente distintas, pero todos comparten la misma esencia de un perro con un carácter distintivo.

## Variedades de Tamaño y pelaje

---

El Dachshund estándar es el más grande, seguido del miniatura. El tipo Kaninchen, aún más pequeño, se crió originalmente para la caza de conejos. En cuanto al pelaje, el de pelo corto es el más común; el de pelo largo tiene un pelaje sedoso y ondulado, y el de pelo duro tiene un aspecto más rústico, con barba y cejas características.

La personalidad del Dachshund es tan marcada como su físico. Son conocidos por ser audaces, curiosos y a menudo un poco tercos. Poseen una inteligencia aguda, pero a veces esta inteligencia se traduce en una tendencia a la independencia y a la toma de sus propias decisiones, lo que puede hacer que el entrenamiento requiera paciencia y consistencia. A pesar de su tamaño compacto,

son perros con mucho carácter, a menudo descritos como valientes hasta la temeridad y con un fuerte instinto de protección hacia su familia. Pueden ser muy afectuosos y leales con sus dueños, disfrutando de acurrucarse en el sofá y participar en las actividades familiares. Sin embargo, su instinto de presa sigue latente, por lo que pueden mostrar un gran interés en perseguir pequeños animales o juguetes que se muevan rápidamente.



**Figura 15.1.** Un perro salchicha con un pelaje largo y brillante siendo cepillado por su dueño.

El cuidado de un perro salchicha, si bien no es excesivamente complicado, requiere atención a ciertas áreas específicas de su salud y bienestar. Su peculiar anatomía, con una columna vertebral larga y patas cortas, los hace propensos a sufrir problemas de espalda, como la enfermedad del disco intervertebral (EID). Es fundamental evitar que salten desde alturas (sofás, camas) y supervisar su peso para prevenir la obesidad, que agrava los problemas de espalda. El ejercicio moderado y regular es importante, pero siempre evitando actividades de alto impacto. El cepillado varía según el tipo de pelaje:

los de pelo corto necesitan cepillados semanales para eliminar el pelo suelto, los de pelo largo requieren un cepillado más frecuente para evitar enredos, y los de pelo duro necesitan un cepillado regular y, ocasionalmente, un stripping (arrancado a mano del pelo muerto) para mantener la textura de su manto. La socialización temprana es clave para asegurar que crezcan siendo perros equilibrados y amigables.



**Figura 15.2.** Una familia feliz de perros salchicha – uno estándar, uno miniatura y uno de pelo largo – relajándose en un sofá.

El perro salchicha es mucho más que una cara bonita y un cuerpo alargado. Son descendientes de una línea de cazadores valientes, y esa tenacidad, combinada con su lealtad y afecto, los convierte en compañeros excepcionales. Requieren un compromiso con su salud, especialmente en lo que respecta a su espalda, y un entrenamiento paciente y positivo para canalizar su inteligencia y su carácter. Si buscas un perro con una personalidad vibrante, un compañero que te haga reír y un miembro de la familia que te brinde amor incondicional, el perro salchicha podría ser tu elección perfecta.





## 6. ¿Cuál fue la primera mascota oficial de los Juegos Olímpicos?



A. Un oso

B. Un águila

C. Un perro salchicha

D. Un castor

**SIGUIENTE**





**Objeto interactivo 15.2.** Imágenes de mujer con perro salchicha (haz clic en el botón "Generar nueva", para otra imagen).



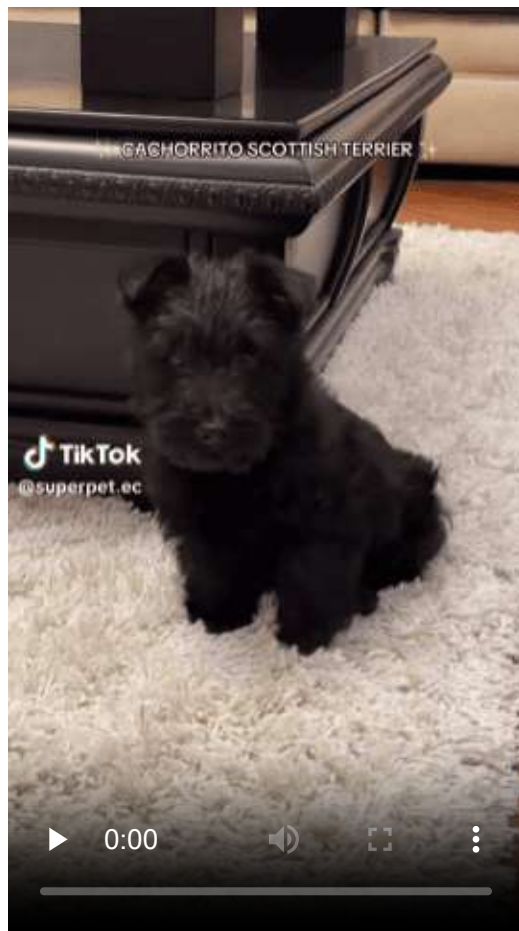


# Raza 15

## Terrier Escocés

## Terrier Escocés

El Terrier Escocés, a menudo llamado simplemente "Scottie", es una raza que evoca inmediatamente una imagen de tenacidad y dignidad. Originario de las escarpadas tierras altas de Escocia, este pequeño pero poderoso perro fue criado originalmente para cazar tejones y otros animales pequeños en terrenos difíciles. Su constitución robusta, su cuerpo bajo y compacto, y su distintiva mandíbula prominente son testimonio de su herencia de trabajo. A pesar de su tamaño, poseen un corazón valiente y una lealtad inquebrantable hacia sus familias, lo que los convierte en compañeros excepcionales y, a veces, sorprendentemente testarudos. Su pelaje duro y denso, que requiere un cuidado regular, es un rasgo definitorio, ofreciendo protección contra los elementos y contribuyendo a su aspecto único y algo altivo.



**Video 16.1.** Video de Super Pet Ecuador en [TikTok](https://www.tiktok.com/@superpet.ec).

La personalidad del Terrier Escocés es una mezcla intrigante de independencia y afecto. Son perros inteligentes y a menudo tienen una mente propia, lo que puede hacer que el entrenamiento requiera

paciencia y consistencia. Sin embargo, bajo esa fachada a veces obstinada, se encuentra un compañero profundamente cariñoso que forma fuertes vínculos con sus humanos. Disfrutan de la compañía familiar y, aunque no suelen ser perros que buscan atención constante, aprecian estar cerca de sus seres queridos. Su naturaleza juguetona se manifiesta a menudo, y pueden ser sorprendentemente ágiles y enérgicos a pesar de su estatura. Un Scottie bien socializado desde cachorro puede llevarse bien con otros perros y mascotas, aunque su instinto de presa puede requerir supervisión en algunos casos.

## Orígenes del Terrier Escocés

Criado en las Tierras Altas de Escocia, el Scottie fue desarrollado para ser un cazador versátil, capaz de perseguir y someter presas en madrigueras subterráneas. Su cuerpo bajo y ancho le permitía navegar por túneles estrechos, mientras que su mandíbula fuerte era crucial para sujetar a su presa.

El cuidado del pelaje de un Terrier Escocés es una parte fundamental de la propiedad responsable. Su doble capa de pelo, con una capa superior dura y una capa inferior suave y densa, necesita un mantenimiento regular para evitar enredos y mantener su apariencia característica. El cepillado semanal es esencial, y muchos dueños optan por el "stripping" (arrancado manual del pelo muerto) o el corte profesional para mantener el pelaje en óptimas condiciones. Este tipo de pelaje es relativamente hipoalergénico para muchas personas, lo que puede ser una ventaja para aquellos con sensibilidades a otros perros. Más allá del pelaje, los Scotties son perros de salud

generalmente robusta, pero como todas las razas, pueden ser propensos a ciertas condiciones, como problemas de piel, alergias, o luxación de rótula. Las visitas regulares al veterinario son clave para la detección temprana y el manejo de cualquier problema de salud.



**Figura 16.1.** Un orgulloso Terrier Escocés de pie en un césped verde, con su barba y cejas distintivas prominentes, luciendo alerta y digno.

Cuando se trata de ejercicio, los Terriers Escoceses tienen necesidades moderadas. Un par de paseos diarios, junto con oportunidades para jugar al aire libre, suelen ser suficientes para mantenerlos felices y saludables. Son perros lo suficientemente inteligentes como para entretenerse a sí mismos en interiores, pero también disfrutan de actividades que estimulan su mente, como juguetes interactivos o juegos de olfato. Su tendencia a excavar, heredada de su pasado como cazadores de madrigueras, puede manifestarse en el jardín, por lo que es importante redirigir este comportamiento o proporcionar un área designada para que satisfagan esta necesidad natural.



## Aseo del Terrier Escocés

El pelaje doble requiere cepillado semanal para prevenir enredos. El stripping manual o el corte profesional son recomendables para mantener la textura y la salud del pelaje. El baño solo debe realizarse cuando sea necesario para no eliminar los aceites naturales.

El Terrier Escocés es una raza con un carácter distintivo y una personalidad inolvidable. Son compañeros leales, valientes y llenos de una dignidad innata. Si bien su independencia puede presentar desafíos en el entrenamiento, su profunda devoción a sus familias recompensa con creces el esfuerzo. Ofrecen una combinación única de tenacidad y afecto, y su apariencia icónica los distingue en cualquier multitud. Para aquellos que buscan un perro con una historia rica, un corazón valiente y un espíritu inquebrantable, el Terrier Escocés podría ser el compañero perfecto.



**Figura 16.2.** Un Terrier Escocés jugando a buscar una pelota pequeña en un patio trasero, con la cola meneando alegremente.



# EL AHORCADO

## Perros de compañía

-----

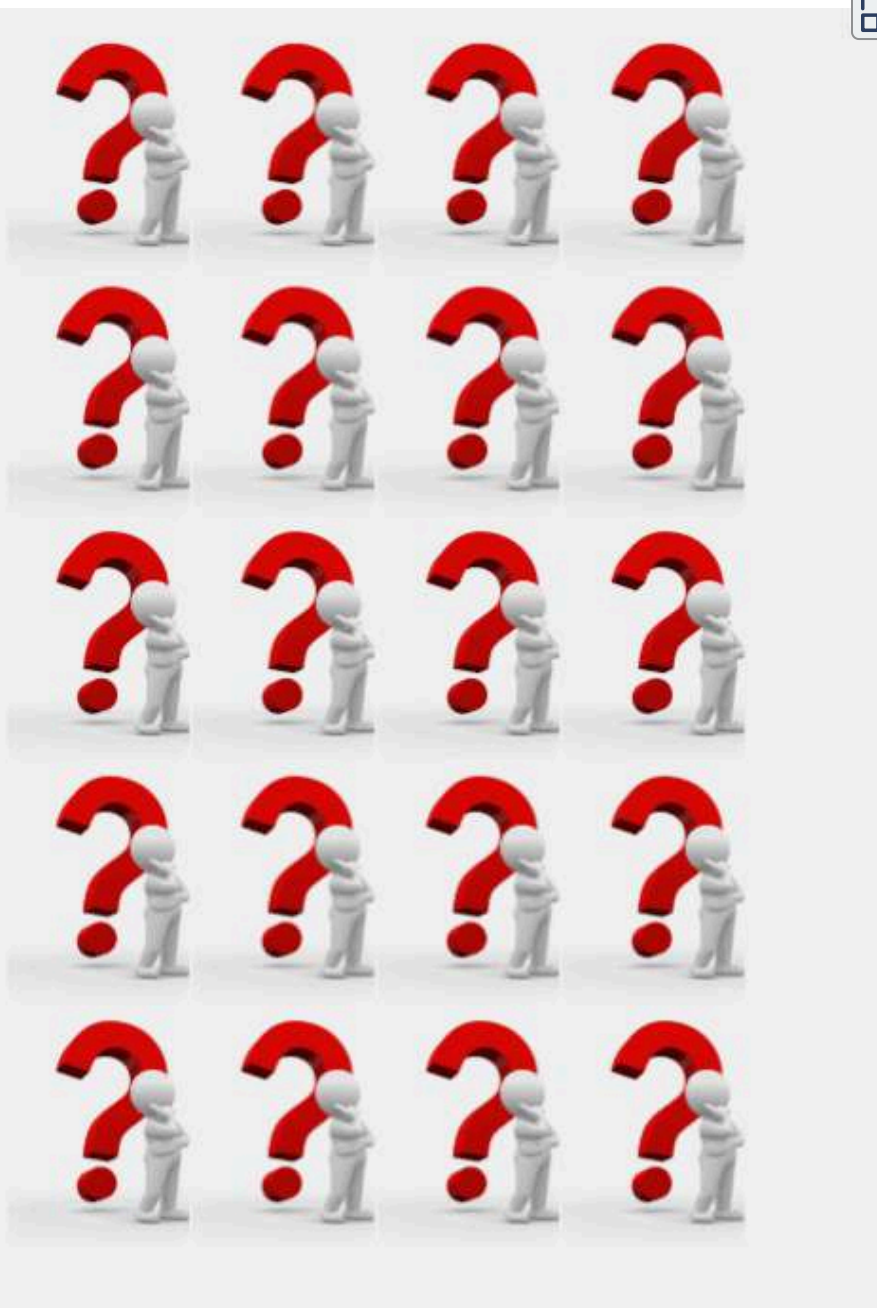
LETRAS ELEGIDAS = 0

FALLOS = 0

Q	W	E	R	T	Y	U	I	O	P
A	S	D	F	G	H	J	K	L	Ñ
Z	X	C	V	B	N	M			



Objeto interactivo 16.1. Juego "El ahorcado".



Objeto interactivo 16.2. Juego "Memoriza".



